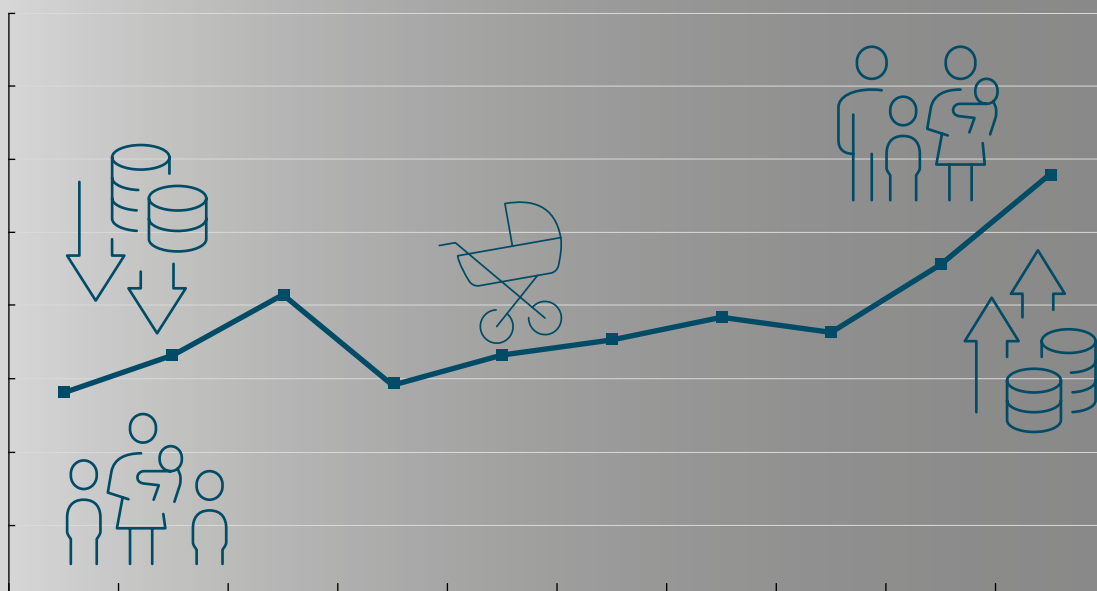


# Ekonomiczne uwarunkowania dzietności w Polsce



opracowanie Mateusz Grzyb

---

---

Jak dochód wpływa na liczbę  
posiadanych dzieci?

---

---



# Ekonomiczne uwarunkowania dzietności w Polsce

opracowanie Mateusz Grzyb

---

---

Jak dochód wpływa na liczbę  
posiadanych dzieci?

---

---



## Spis treści

Główne wnioski .....	4
1. Zagadnienia wprowadzające .....	6
2. Średnie dochody.....	9
3. Wysokość dochodów a liczba dzieci na utrzymaniu .....	10
4. Grupy społeczno-ekonomiczne .....	12
5. Gęstość zaludnienia .....	16
6. Klasa miejscowości zamieszkania .....	19
7. Typ własności mieszkania/domu .....	23
8. Województwa.....	26
9. Subiektywna ocena sytuacji materialnej .....	28
10. Wykształcenie.....	29

# Główne wnioski

- Najwyższe średnie dochody (bez uwzględniania świadczeń społecznych) osiągają małżeństwa z czworgiem lub większą liczbą dzieci.
- Spośród małżeństw z co najmniej jednym dzieckiem na utrzymaniu najwięcej dzieci mają te zarabiające najmniej i te zarabiające najwięcej.
- Największą średnią liczbę dzieci mają osoby prowadzące własną działalność gospodarczą, a najmniejszą – osoby pracujące na etacie, które zajmują stanowiska kierownicze lub specjalistyczne.
- Średnia liczba dzieci jest największa u osób mieszkających na obszarze mało zaludnionym, a najmniejsza – na obszarze gęsto zaludnionym.
- Z perspektywy miejsca zamieszkania największą liczbę dzieci mają małżeństwa mieszkające na obszarze wiejskim.
- Jeśli chodzi o charakter zamieszkiwanej nieruchomości, to najwięcej dzieci mają małżeństwa, które mieszkają w domu jednorodzinnym wybudowanym samodzielnie.
- Tam, gdzie występują silne więzi międzyludzkie tworzące kapitał społeczny (mniejsze miejscowości, obszary o mniejszej gęstości zaludnienia), koszty związane z wychowaniem dzieci są niższe. Tam, gdzie te więzi są słabsze, muszą być one zrekompensowane wyższymi wydatkami finansowymi.

# Wstęp

Jak wygląda zależność między dochodem a liczbą dzieci? W debacie publicznej pojawiają się głosy przeciwstawne: według niektórych więcej dzieci mają osoby bardziej zamożne, według innych jest odwrotnie – osoby biedne.

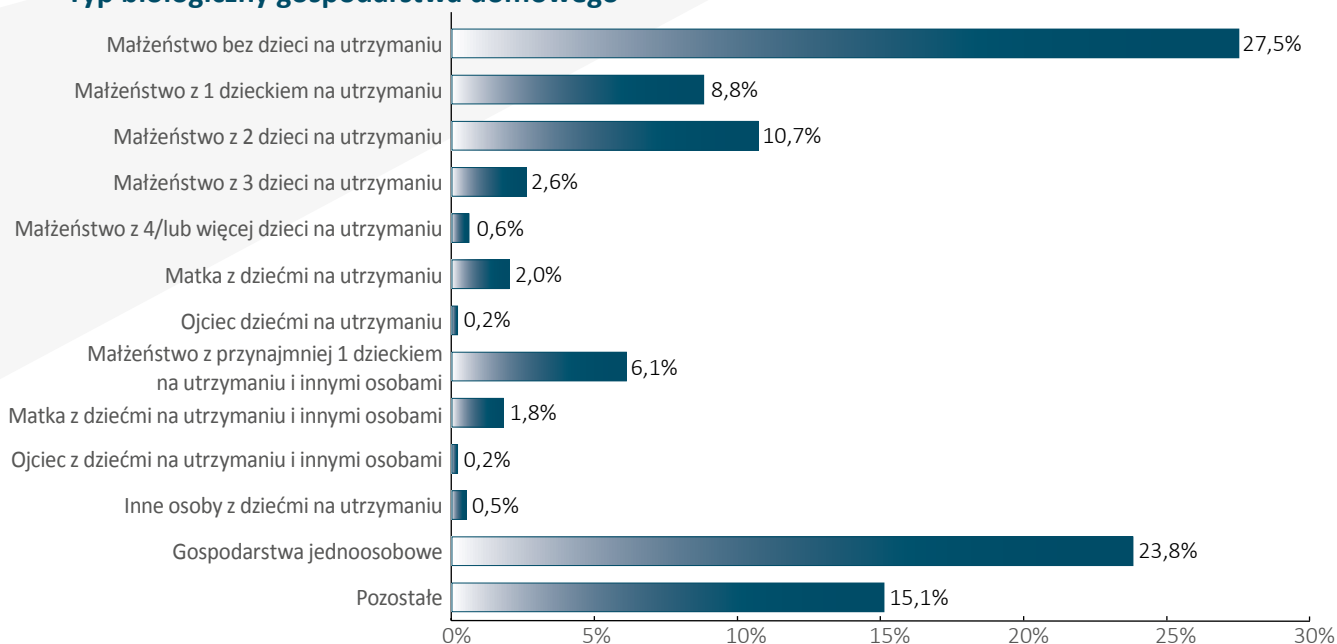
Podobnie wygląda kwestia zależności między miejscem zamieszkania, rodzajem nieruchomości, w jakiej mieszka rodzina, czy wykształceniem.

W niniejszej analizie, korzystając z „Badania budżetów gospodarstw domowych za rok 2021” przeprowadzonego przez Główny Urząd Statystyczny, odpowiadamy na pytanie, jak te zależności wyglądają.

# 1. Zagadnienia wprowadzające

Do analizy wpływu wysokości dochodu na liczbę posiadanych dzieci na utrzymaniu zostały wykorzystane dane z „Badania budżetów gospodarstw domowych za rok 2021” przeprowadzonego przez Główny Urząd Statystyczny (GUS). Są to coroczne badania reprezentatywne (umożliwiające uogólnienie wyników z określoną precyzją na całą populację), zawierające informacje m.in. o wielkości przychodu z poszczególnych kategorii, cechach społeczno-ekonomicznych, subiektywnej ocenie statusu materialnego członków gospodarstwa domowego czy typu własności domu/mieszkania. Warto zauważyć, że liczba małżeństw z dziećmi występujących w „Badaniu budżetów gospodarstw domowych” mogą się różnić od tych z Narodowego Spisu Powszechnego, co wynika z odmiennej operacjonalizacji. W spisach powszechnych typy rodzin biologicznych odnoszą się do rodzin, które są wyodrębniane w ramach gospodarstw domowych. Małżeństwa z dziećmi obejmują: małżeństwa z dziećmi tworzące gospodarstwa domowe, bez innych osób wchodzących w ich skład; małżeństwa z dziećmi wyodrębnione w ramach gospodarstw domowych, w skład których wchodzi także inne osoby (np. dziadkowie, rodzeństwo jednego z małżonków). W spisach powszechnych gospodarstwa domowe dzieli się na rodzinne i nierodzinne. Gospodarstwa rodzinne dzieli się na jednorodzinne, dwurodzinne oraz trzy- i więcejrodzinne. Małżeństwa z dziećmi do lat 24 na utrzymaniu można wyróżnić w ramach każdego z tych trzech rodzajów gospodarstw rodzinnych (por. publikacja „Gospodarstwa domowe i rodziny. Charakterystyka demograficzna”, NSP 2011, s. 43). Natomiast w Badaniu Budżetów Gospodarstw Domowych typy biologiczne odnoszą się do całych gospodarstw domowych (zgodnie z definicją ekonomiczną). Małżeństwa z dziećmi na utrzymaniu obejmują gospodarstwa domowe składające się wyłącznie z małżonków i dzieci pozostających na ich utrzymaniu, bez innych osób. Typ biologiczny „małżeństwo z przynajmniej 1 dzieckiem na utrzymaniu i innymi osobami” obejmuje gospodarstwa domowe, w skład których, oprócz małżonków i dzieci pozostających na ich utrzymaniu, wchodzi również inne osoby. Gospodarstwa domowe zostały podzielone przez autorów badania na typy biologiczne określone „na podstawie stopnia pokrewieństwa członków gospodarstwa domowego” (GUS 2022: 129). „Dzieci na utrzymaniu oznaczają osoby do 14. roku życia (włącznie) lub do 25., jeśli nie posiadają własnego źródła utrzymania, nie pozostają w związku (małżeńskim lub nieformalnym) lub nie posiadają własnych dzieci (GUS 2022: 129).

## Typ biologiczny gospodarstwa domowego



Źródło: opracowanie własne na podstawie danych jednostkowych GUS, „Budżety gospodarstw domowych w 2021 r. Analizy statystyczne”, Warszawa 2022.



Spośród małżeństw bez dzieci na utrzymaniu ponad połowa (56,9%) to emeryci i renciści. Małżeństwa bez dzieci na utrzymaniu (do których zaliczają się emeryci) oznaczają więc zarówno te małżeństwa, które mają dorosłe dzieci, jak i te, które dzieci w ogóle nie miały. Ze względu na zaburzenie wyników grupa ta (emerytów i rencistów) została wyłączona z dalszej analizy.

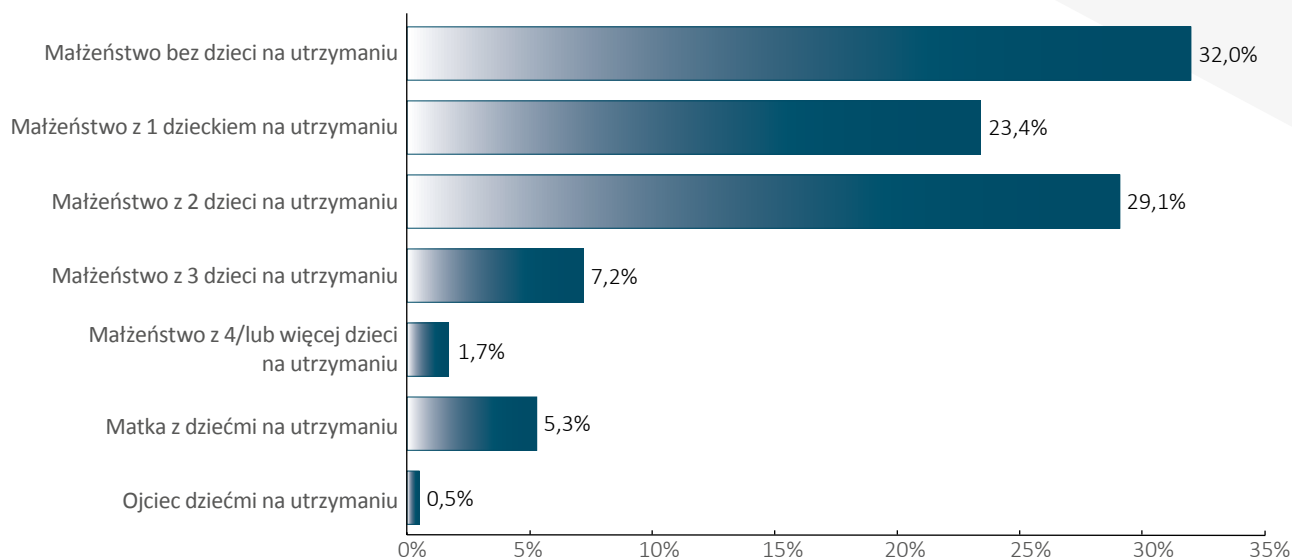
Według terminologii stosowanej przez GUS w badaniu „małżeństwami” są nazywane osoby pozostające w związku formalnym i te będące w związku nieformalnym. Decyzja o połączeniu obu kategorii została podjęta przez GUS ze względu na zbyt małą liczebność związków nieformalnych (4,6% wszystkich związków). W przypadku małżeństw z jednym dzieckiem na utrzymaniu jest to 6,7% wszystkich związków, a dla małżeństw z co najmniej dwojgiem i więcej dzieci odsetek ten waha się od 3,2% do 3,7%. W dalszej analizie termin „małżeństwo” będzie oznaczać zarówno związki formalne, jak i nieformalne związki partnerskie.

Z dalszej analizy zostaną również wyłączone te typy gospodarstw domowych, w których nie sposób wyróżnić liczby dzieci na utrzymaniu. Są to: małżeństwa z przynajmniej jednym dzieckiem na utrzymaniu i innymi osobami, matka z dziećmi na utrzymaniu i innymi osobami, ojciec z dziećmi na utrzymaniu i innymi osobami, a także inne osoby z dziećmi na utrzymaniu (łącznie 8,6%).

Ze względu na tę samą trudność z analizy została wyłączona kategoria „pozostałe” (15,1% całej próby). Kategoria ta określa gospodarstwa domowe składające się z różnych konfiguracji osób nieprzypisanych przez autorów badania do pozostałych typów biologicznych gospodarstw domowych, a więc z dwóch (35,7%) lub trzech (49%) osób.

Łącznie próba poddana analizie obejmuje 11 160 rekordów (36,16% całej próby).

### Procentowy udział biologicznych typów gospodarstw domowych poddany dalszej analizie



Źródło: opracowanie własne na podstawie danych jednostkowych GUS, „Budżety gospodarstw domowych w 2021 r. Analizy statystyczne”, Warszawa 2022.

Celem raportu jest odpowiedź na pytanie, jak dochód wpływa na liczbę posiadanych dzieci z uwzględnieniem innych uwarunkowań. Aby cel ten zrealizować, potrzebne są dwie zmienne: dochód i liczba dzieci. Liczba dzieci (liczba dzieci na utrzymaniu) została wyliczona na podstawie typu biologicznego gospodarstwa domowego i liczby osób w gospodarstwie domowym.

Dochód poddany analizie można określić jako dochód bez świadczeń, który stanowi sumę dochodów pochodzących z pracy lub innych źródeł zarobkowych:

- dochody z pracy najemnej,
- odprawy,
- dochody z pracy na własny rachunek poza gospodarstwem rolnym w użytkowaniu indywidualnym,
- dochody z własności,
- dochody z wynajmu nieruchomości,
- przychody z tytułu prowadzenia gospodarstwa rolnego.

Nieuwzględnione tym samym zostały:

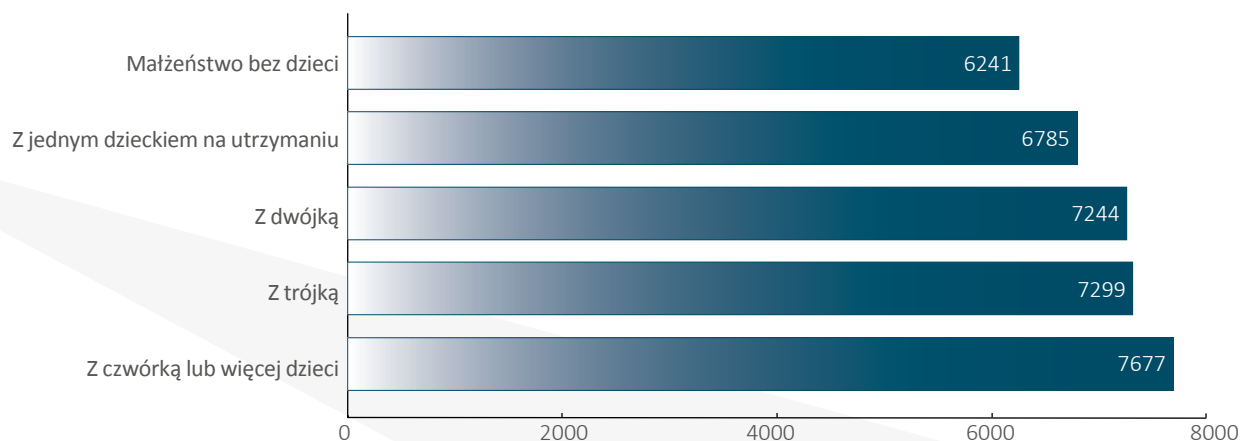
- przychody ze świadczeń z ubezpieczeń społecznych i pozostałych świadczeń,
- inne dochody (w tym odszkodowania z tytułu ubezpieczeń, alimenty, dary od osób prywatnych czy pozostałe rodzaje dochodów),
- pozycje oszczędnościowe [w tym pozostałości gotówki z poprzedniego miesiąca, pobranych lokat, w tym także ze sprzedaży papierów wartościowych, zaciągniętych pożyczek i kredytów, ze zwrotu pożyczek pieniężnych udzielonych osobom prywatnym, sprzedaży majątku rzeczowego (nieruchomości, środki trwałe użytkowane w gospodarstwie rolnym), sprzedaży użytkowanych artykułów konsumpcyjnych (w tym przedmiotów trwałego użytkowania)].

Suma dochodu bez świadczeń, składającego się z wyżej wymienionych kategorii, jest kwotą brutto.

## 2. Średnie dochody

Na samym początku warto w sposób ogólny porównać średnie dochody typów biologicznych gospodarstw domowych.

### Średnie dochody małżeństw

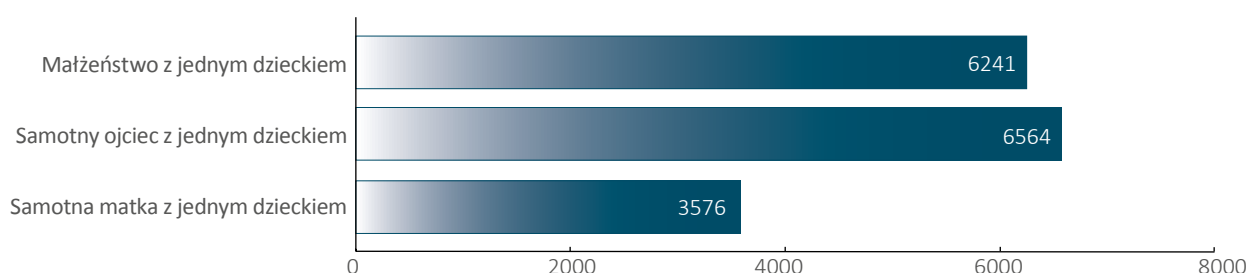


Źródło: opracowanie własne na podstawie danych jednostkowych GUS, „Budżety gospodarstw domowych w 2021 r. Analizy statystyczne”, Warszawa 2022.

Najniższe średnie dochody mają małżeństwa bez dzieci na utrzymaniu, a najwyższe – małżeństwa z czworgiem lub więcej dzieci na utrzymaniu. Porównywalne średnie mają małżeństwa z dwojgiem i trojgiem dzieci na utrzymaniu (odpowiednio 7244 i 7299 zł). Różnice między średnimi dochodami nie są bardzo duże (między małżeństwem z jednym dzieckiem na utrzymaniu a małżeństwem z czworgiem lub więcej dzieci na utrzymaniu jest to różnica 892 zł). Warto zauważyć, że nie wynikają one z wzrastających wartości świadczeń (gdyż dochód ten został wyłączony z analizy), ale wyłącznie z samych efektów pracy.

Z jednej strony większa liczba dzieci może motywować do cięższej pracy, a z drugiej – to większe dochody mogą pozwolić małżeństwu na decyzję o posiadaniu kolejnego dziecka.

### Średnie dochody rodziców z jednym dzieckiem



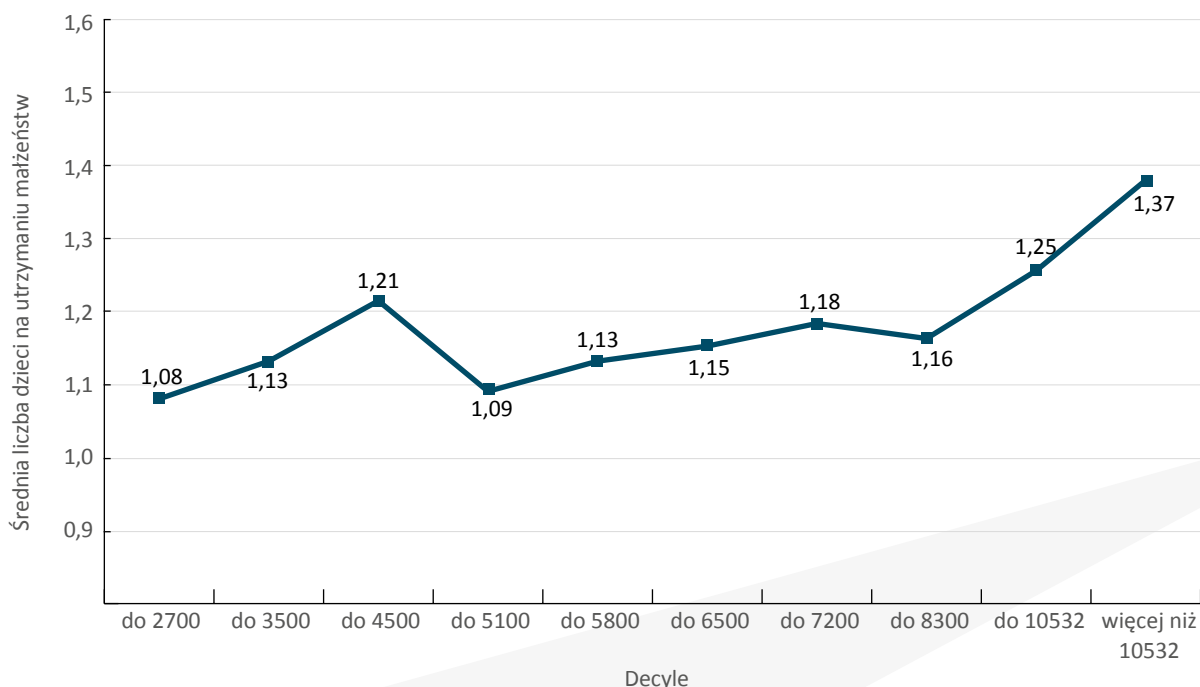
Źródło: opracowanie własne na podstawie danych jednostkowych GUS, „Budżety gospodarstw domowych w 2021 r. Analizy statystyczne”, Warszawa 2022.

W przypadku rodziców z jednym dzieckiem na utrzymaniu, największy średni dochód mają samotni ojcowie (6564 zł), co może być uwarunkowane mniejszą liczbą ojców sprawujących opiekę nad dziećmi. Przepuszczalnie aby, uzyskać prawa opieki nad dzieckiem, jednym z warunków koniecznych jest osiągnięcie wystarczających dochodów z pracy. Inną interpretacją powyższych wyników może być mała liczebność samotnych ojców z jednym dzieckiem na utrzymaniu (N = 40), która może zaburzać wyniki.

# 3. Wysokość dochodów a liczba dzieci na utrzymaniu

Aby zbadać zależność między dochodami małżeństw a średnią liczbą dzieci, posłużyliśmy się podziałem decylowym, wyróżnionym na podstawie dochodu (równy podział na dziesięć warstw).

**Dochody małżeństw a średnia liczba dzieci na utrzymaniu**

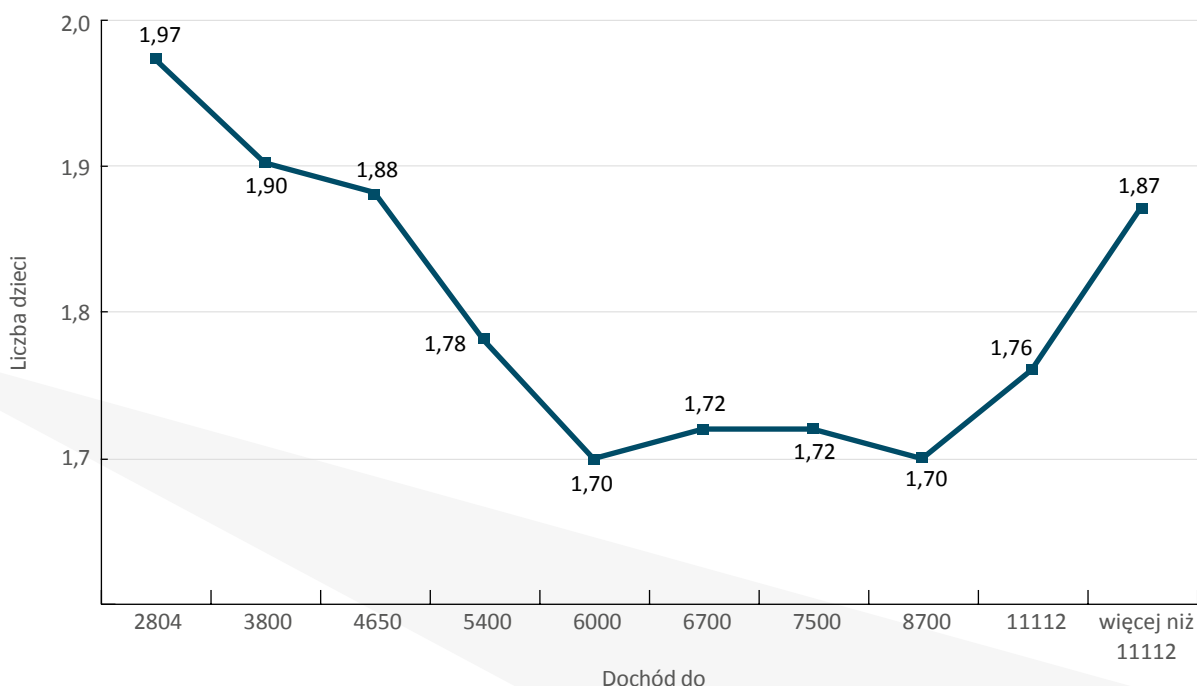


Źródło: opracowanie własne na podstawie danych jednostkowych GUS, „Budżety gospodarstw domowych w 2021 r. Analizy statystyczne”, Warszawa 2022.

Dochód „do” oznacza małżeństwa, których dochód (bez świadczeń; opisany w zagadnieniach wprowadzających) nie przekracza określonej sumy, przy czym każda z dziesięciu warstw pod względem liczebności jest taka sama. Przykładowo 10% wszystkich małżeństw ma dochód w wysokości od 4500 zł do 5100 zł, a średnia liczba dzieci przypadająca na te 10% małżeństw wynosi 1,09 dzieci na utrzymaniu. W przypadku wszystkich małżeństw można zaobserwować (z nielicznymi odstępstwami) rosnącą zależność liniową między dochodem a liczbą dzieci. Najmniejsza średnia liczba dzieci przypada na najniższą grupę dochodową (do 2700 zł), a największa średnia liczba dzieci na najwyższą grupę dochodową (powyżej 10 532 zł).

Rosnącej zależności nie sposób wytłumaczyć rosnącym dochodem ze świadczeń społecznych (im więcej dzieci, tym większa wartość świadczenia), zostały one bowiem wyłączone z analizy. Z dalszego badania wyłączamy również małżeństwa bez dzieci na utrzymaniu. Średni wiek respondentów zakwalifikowanych do tej kategorii jest o dziesięć lat wyższy (51 lat) od wieku małżeństw z co najmniej jednym dzieckiem. Mimo wyłączenia emerytów i rencistów z analizy pozostawienie małżeństw bez dzieci na utrzymaniu mogłoby zaburzyć wyniki, gdyż w tej samej kategorii znajdują się (w większości, jak wskazuje średnia wieku) zarówno małżeństwa w wieku przekraczającym wiek reprodukcyjny, jak i małżeństwa, które nie mają jeszcze dzieci w ogóle.

## Dochody małżeństw z co najmniej jednym dzieckiem na utrzymaniu



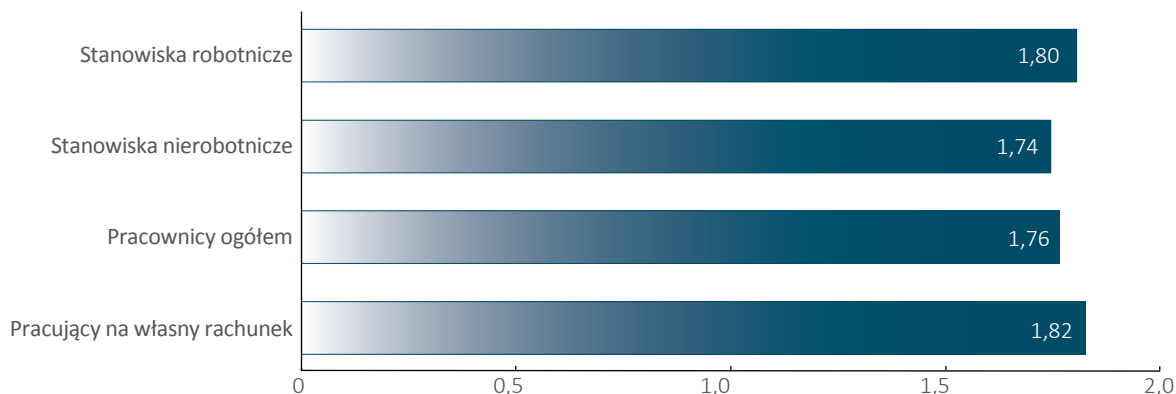
Źródło: opracowanie własne na podstawie danych jednostkowych GUS, „Budżety gospodarstw domowych w 2021 r. Analizy statystyczne”, Warszawa 2022.

Jeśli zostaną uwzględnione tylko małżeństwa z co najmniej jednym dzieckiem, to linia trendu z rosnącej zmienia swój kształt i przypomina literę U, z wysokimi skrajnymi wartościami po bokach i najmniejszymi w środku. Dla małżeństw z dochodem niższym od 6000 zł wraz z jego wzrostem maleje liczba dzieci. Jednakże powyżej kwoty 8900 zł im większy dochód, tym większa średnia liczba dzieci. W punkcie zwrotnym trendu (dochody od 6000 zł do 8900 zł), mimo rosnących dochodów, średnia liczba dzieci pozostaje prawie taka sama. Warto zauważyć, że jest to wartość środkowa, co pozwala postawić hipotezę o podobnej, relatywnie wysokiej dzietności klasy niższej i wyższej w porównaniu z niską dzietnością klasy średniej, znajdującej się pomiędzy nimi. Najwyższą średnią liczbę dzieci można zauważyć u 20% małżeństw zarabiających najmniej (mniej niż 3800 zł) oraz u 10% małżeństw zarabiających najwięcej (więcej niż 11 113 zł). Najmniejszy i największy dochód oznacza więc większą średnią liczbę dzieci, co pozwala zakwestionować tezę o prostej zależności między dochodami a liczbą posiadanych dzieci.

# 4. Grupy społeczno-ekonomiczne

Jedną z cech różnicujących zarówno dochody, jak i liczbę posiadanych dzieci na utrzymaniu jest klasa społeczno-ekonomiczna.

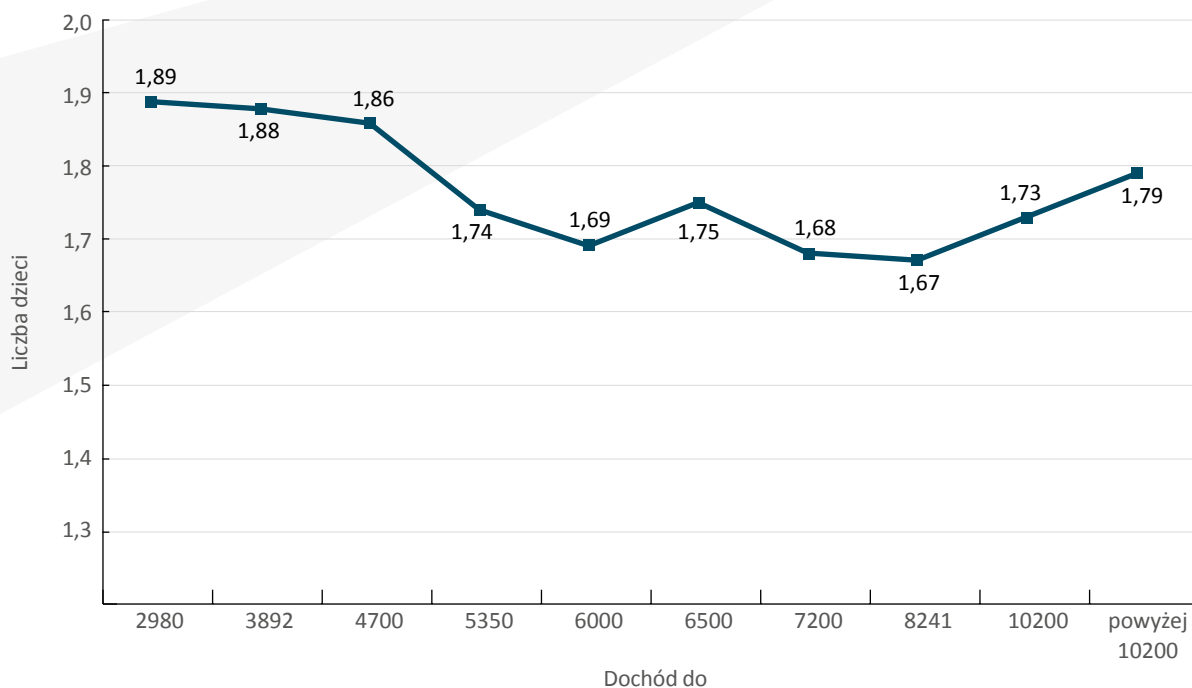
## Średnia liczba dzieci na utrzymaniu małżeństw z co najmniej jednym dzieckiem na utrzymaniu (grupy społeczno-ekonomiczne)



Źródło: opracowanie własne na podstawie danych jednostkowych GUS, „Budżety gospodarstw domowych w 2021 r. Analizy statystyczne”, Warszawa 2022.

Chociaż różnice są niewielkie, można zaobserwować pewne tendencje. Najwięcej dzieci mają rodziny przedsiębiorców (1,82) oraz robotników (1,8). Najmniej dzieci posiadają osoby pracujące na etat, które zajmują stanowiska nierobotnicze (kierownicze i specjalistyczne).

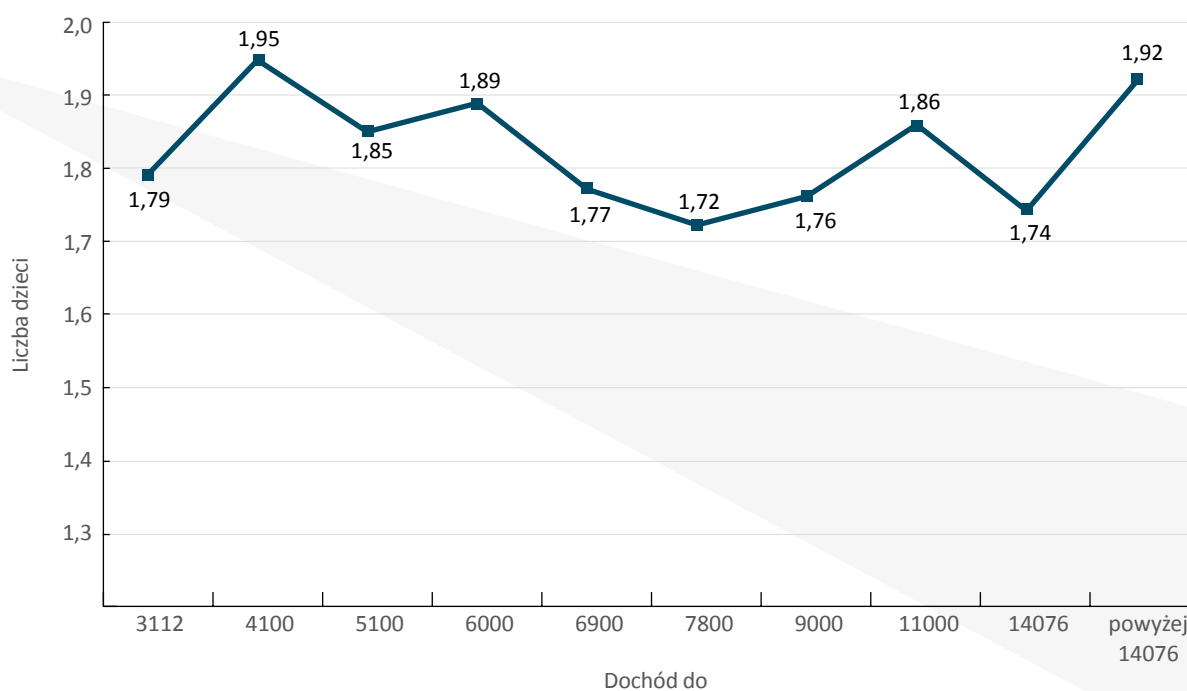
## Dochody małżeństw z co najmniej jednym dzieckiem na utrzymaniu (pracownicy)



Źródło: opracowanie własne na podstawie danych jednostkowych GUS, „Budżety gospodarstw domowych w 2021 r. Analizy statystyczne”, Warszawa 2022.

Linia trendu dla pracowników ma podobny kształt do tej z wykresu dla wszystkich grup społeczno-ekonomicznych (wysokie wartości skrajne i niskie środkowe), z tą jednak różnicą, że w przypadku małżeństw, których głównym źródłem utrzymania jest praca najemna, największa średnia liczba dzieci przypada na 30% najmniej zarabiających (do 4700 zł) i 10% najwięcej zarabiających (powyżej 10 500 zł). Przy dochodach powyżej 4700 zł średnia liczba dzieci na utrzymaniu maleje, a powyżej 8241 zł – zaczyna sukcesywnie rosnąć.

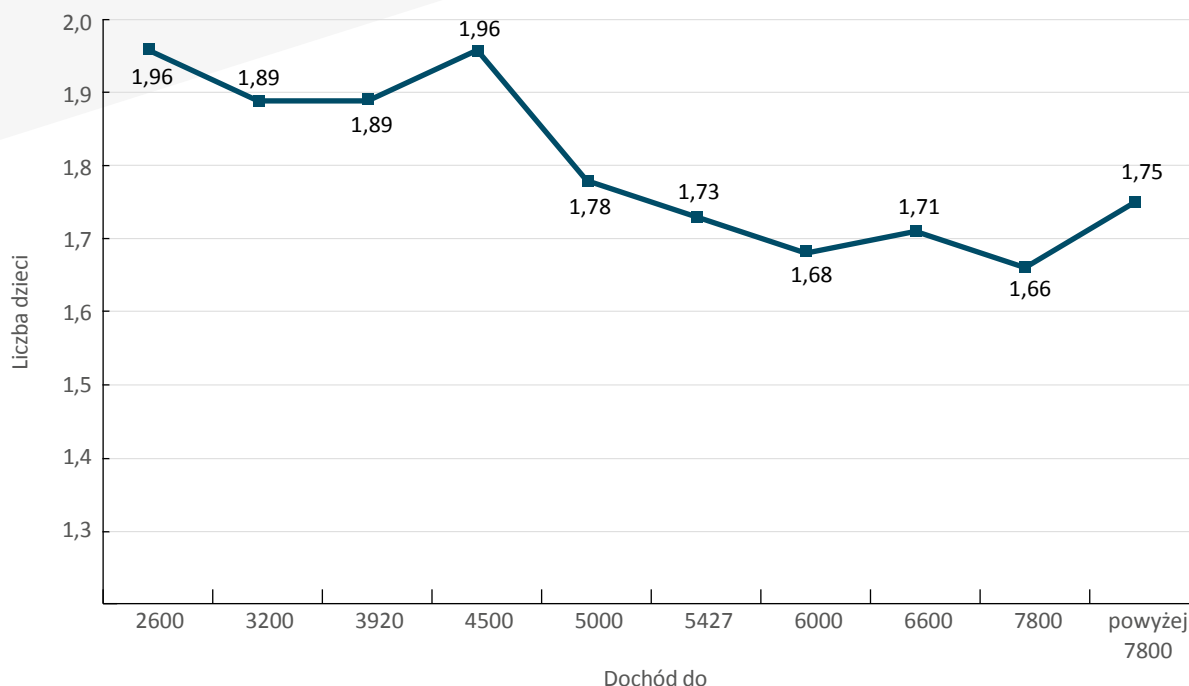
#### Dochody małżeństw z co najmniej jednym dzieckiem na utrzymaniu (pracujący na własny rachunek)



Źródło: opracowanie własne na podstawie danych jednostkowych GUS, „Budżety gospodarstw domowych w 2021 r. Analizy statystyczne”, Warszawa 2022.

W przypadku małżeństw pracujących na własny rachunek, które GUS definiuje jako „właściciele lub współwłaściciele (łącznie z pomagającymi członkami rodzin) zakładów wytwórczych lub usługowych, tj. jednostek prywatnych prowadzących działalność gospodarczą poza gospodarstwem indywidualnym w rolnictwie, jak również osoby wykonujące wolne zawody” (GUS 2022: 128), trudno wyróżnić jedną linię trendu. Największą średnią liczbę dzieci (1,95) można zauważyć w drugim decylnym (od 3112 zł do 4100 zł) dochodu i w przedziale 10% najwyższych dochodów (powyżej 14 076 zł). Najmniejszą średnią liczbę dzieci można zaobserwować w prawie samym „środku” – pomiędzy 60% mniejszych i 40% większych dochodów.

### Dochód małżeństw z co najmniej jednym dzieckiem na utrzymaniu (stanowiska robotnicze)



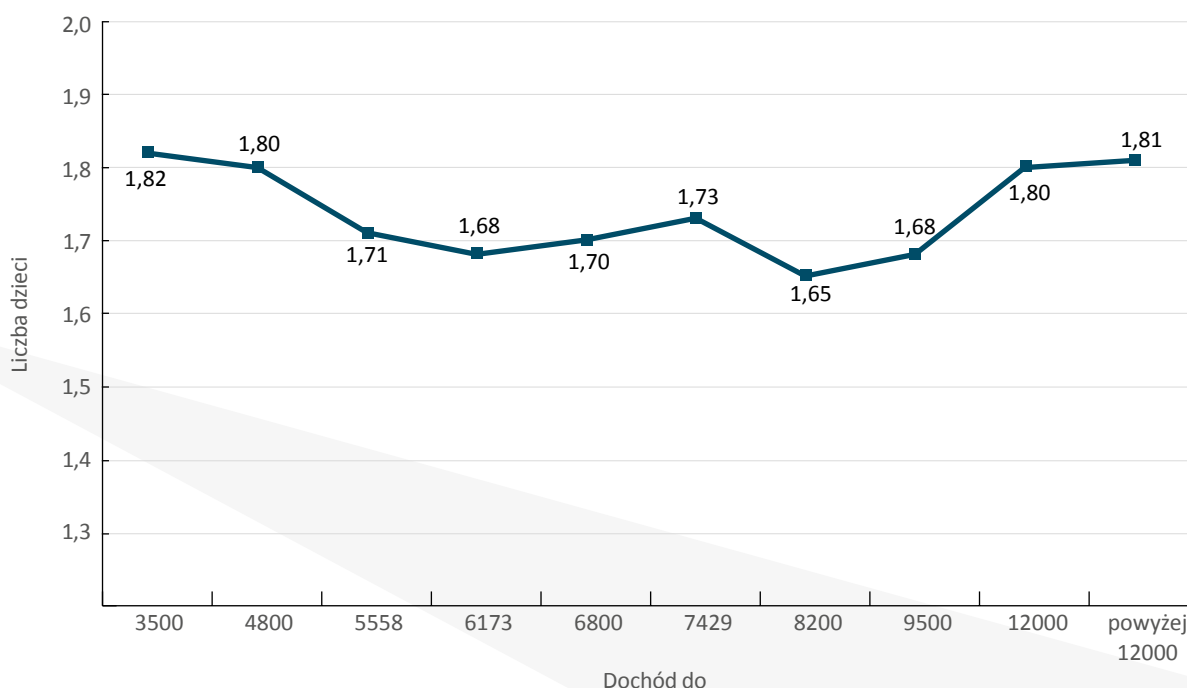
Źródło: opracowanie własne na podstawie danych jednostkowych GUS, „Budżety gospodarstw domowych w 2021 r. Analizy statystyczne”, Warszawa 2022..

W przypadku pracowników zajmujących stanowiska robotnicze, które GUS definiuje jako tych pracowników, którzy wykonują „czynności (operacje) składające się na proces technologiczny wytwarzania produktów lub świadczenie usług (robotnicy bezpośrednio produkcyjni), jak również stanowiska, na których wykonywane są prace pomocnicze i obsługa w zakresie niezbędnym dla sprawnego przebiegu procesów produkcyjnych (robotnicy pośrednio produkcyjni, żołnierze szeregowi); czynności mające charakter obsługi, na które składają się procesy w sferze cyrkulacji: transporcie, łączności, handlu i in., jak również w sferze usług społecznych (pracownicy na stanowiskach pokrewnych robotniczym)” (GUS 2022: 128), największa średnia liczba dzieci przypada na małżeństwa, których dochód jest niższy niż 60% dochodów pozostałych małżeństw (do 4500 zł). Powyżej 4500 zł dochodu średnia liczba dzieci maleje, aż do przedostatniego decyla, po którym następuje wzrost. Warto zauważyć, że najmniejsza średnia liczba dzieci przypada na dochód do 7800 zł, tak samo jak w przypadku małżeństw pracujących na własny rachunek, z tą jednak różnicą, że u pracowników na stanowiskach robotniczych jest to dziewiąty decyl, a nie szósty.

Możliwe, że na stanowiskach robotniczych szanse na zwiększenie dochodu są mniejsze niż w przypadku przedsiębiorców czy stanowisk kierowniczych/specjalistycznych.



### Dochody małżeństw z co najmniej jednym dzieckiem na utrzymaniu (pracownicy na stanowiskach nierobotniczych)



Źródło: opracowanie własne na podstawie danych jednostkowych GUS, „Budżety gospodarstw domowych w 2021 r. Analizy statystyczne”, Warszawa 2022.

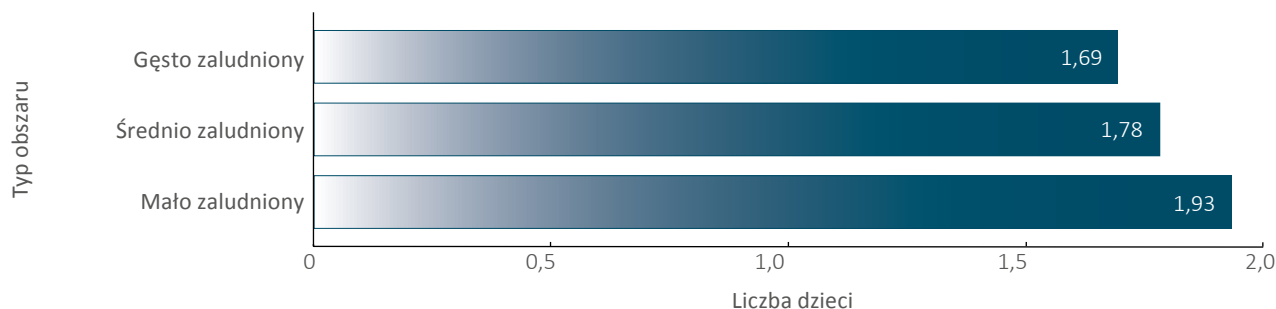
Małżeństwa zajmujące stanowiska nierobotnicze są definiowane przez GUS jako „osoby zatrudnione na stanowiskach nieokreślonych jako robotnicze, bez względu na wyuczony zawód. Są to stanowiska kierownicze oraz specjalistyczne, samodzielne lub wykonawcze niemające charakteru kierowniczego, lecz wymagające specjalistycznego przygotowania do zawodu na poziomie wyższym albo średnim zawodowym lub wysokiego poziomu umiejętności twórczych i artystycznych, jak również stanowiska, na których wykonywane są czynności pomocnicze (o charakterze manipulacyjnym) biurowe i gospodarcze, wspomagające działalność prowadzoną na wyżej wymienionych stanowiskach” (GUS 2022: 128). Wykazują one zależności podobne do osób pracujących na własny rachunek, choć nieco mniej różnicujące. Najwyższa średnia liczba dzieci (prawie identyczna) przypada na 20% najwyższych dochodów (powyżej 9500 zł) oraz 20% najniższych dochodów (do 4800 zł). Najniższą średnią liczbę dzieci na utrzymaniu można odnotować w siódmym decylnym, przy dochodach poniżej 8200 zł (o 400 zł więcej niż w przypadku pracowników robotniczych i pracujących na własny rachunek).

W ramach podsumowania można stwierdzić, że w przypadku małżeństw z co najmniej jednym dzieckiem najniższa średnia liczba dzieci na utrzymaniu jest wśród osób z dochodami w granicach powyżej 6600 zł (w przypadku przedsiębiorców jest to 6900 zł, a w przypadku pracowników zajmujących stanowiska kierownicze/specjalistyczne – 7429 zł) i poniżej 8200 zł dochodu (w przypadku przedsiębiorców i pracowników zajmujących stanowiska robotnicze jest to 7800 zł). Zależność między dochodami a liczbą dzieci mogą wyjaśniać możliwości zwiększenia dochodów. W przypadku przedsiębiorców i pracowników zajmujących stanowiska kierownicze/specjalistyczne przypuszczalnie możliwości zwiększania dochodu są większe, co tłumaczyłoby największą dietność skorelowaną z najniższym i najwyższym dochodem [w przypadku przedsiębiorców drugi (1,95) i dziesiąty (1,92) decyl, a pracowników zajmujących stanowiska kierownicze/specjalistyczne – 20% najwyższych (1,80) i najniższych (1,81) dochodów]. W tych dwóch warstwach do pewnego momentu wraz ze wzrostem liczby dzieci dochody maleją (koszt alternatywny), a następnie od pewnego momentu rosną (wystarczające środki umożliwiające decyzję o kolejnym dziecku / większa motywacja do pracy).

# 5. Gęstość zaludnienia

Innym ważnym czynnikiem wpływającym na dzietność i wysokość dochodu jest gęstość zaludnienia.

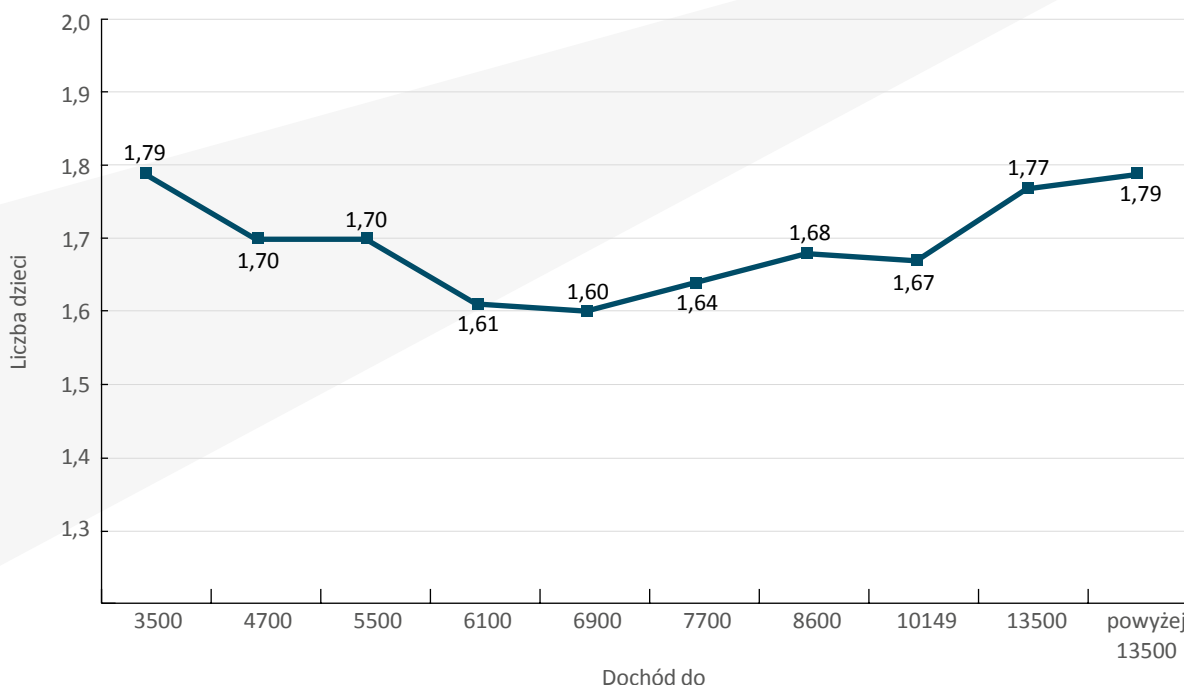
## Gęstość zaludnienia a średnia liczba dzieci na utrzymaniu małżeństw z co najmniej jednym dzieckiem na utrzymaniu



Źródło: opracowanie własne na podstawie danych jednostkowych GUS, „Budżety gospodarstw domowych w 2021 r. Analizy statystyczne”, Warszawa 2022.

Im gęstość zaludnienia jest mniejsza, tym średnia liczba dzieci jest większa. Bardzo możliwe, że jest z tym związana jakość więzi społecznych, a także ceny nieruchomości, które pośrednio mogą wpływać na decyzję o (kolejnym) dziecku, dając perspektywę stworzenia odpowiednich warunków dla rozwoju dziecka.

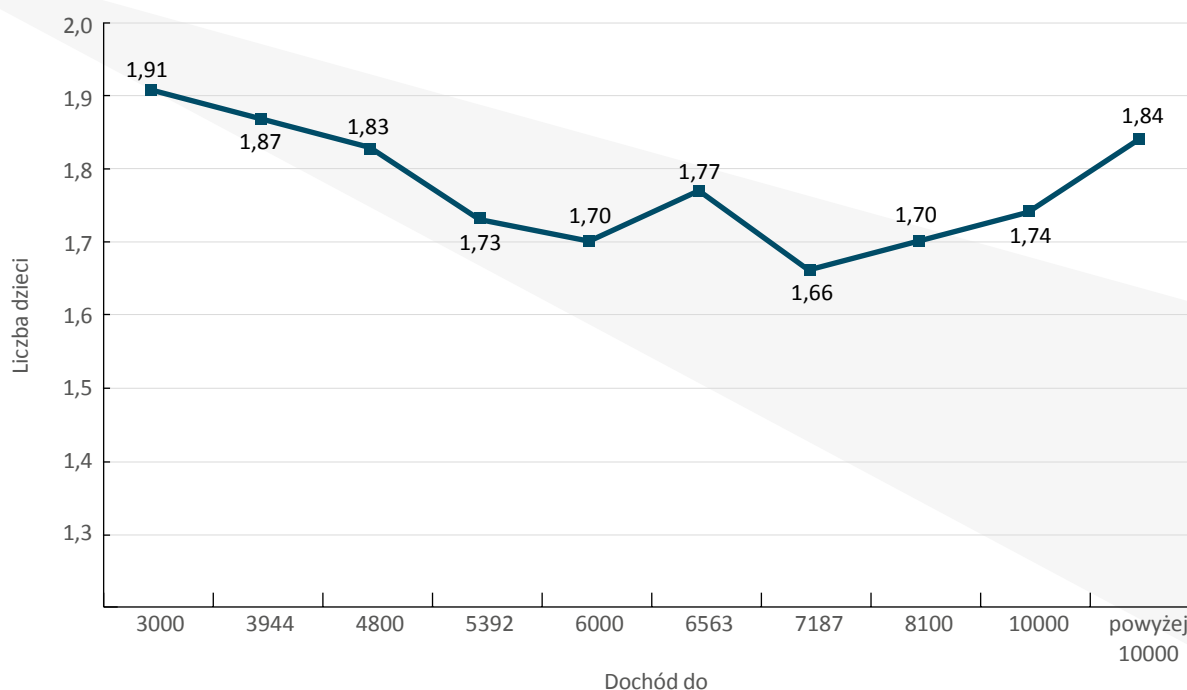
## Dochód małżeństw z co najmniej jednym dzieckiem na utrzymaniu (obszar gęsto zaludniony)



Źródło: opracowanie własne na podstawie danych jednostkowych GUS, „Budżety gospodarstw domowych w 2021 r. Analizy statystyczne”, Warszawa 2022.

Na obszarze gęsto zaludnionym największa średnia liczba dzieci (1,79) przypada na najmniejszy (do 3500 zł) i największy (powyżej 13 500 zł) dochód. Od wartości środkowej (mediany) wraz ze wzrostem dochodu rośnie średnia liczba dzieci, natomiast poniżej tej wartości (6900 zł) wraz z rosnącą średnią liczbą dzieci dochód maleje. Ważną rolę w korelacji między dochodem a liczbą dzieci mogą odgrywać więzi społeczne i sieci wsparcia, które mogą świadczyć nieodpłatną pomoc przy wychowaniu dziecka. Z jednej strony malejący dochód może oznaczać mniej czasu poświęconego na pracę ze względu na przypuszczalnie mniej bezpłatnych alternatyw opieki nad dzieckiem na obszarze gęsto zaludnionym, a z drugiej rosnące dochody (prawa strona wykresu) umożliwiają wychowanie kolejnego dziecka m.in. ze względu na możliwość skorzystania z płatnej opieki na dziećmi.

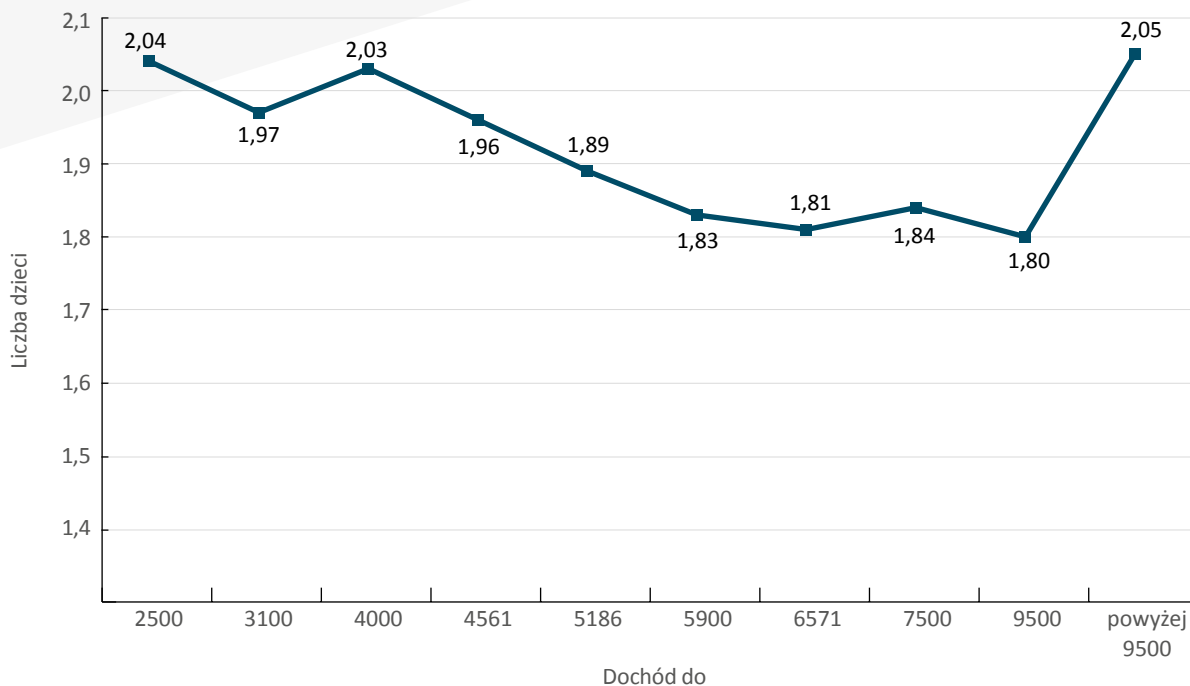
### Dochód małżeństw z co najmniej jednym dzieckiem na utrzymaniu (obszar średnio zaludniony)



Źródło: opracowanie własne na podstawie danych jednostkowych GUS, „Budżety gospodarstw domowych w 2021 r. Analizy statystyczne”, Warszawa 2022.

Linia trendu dla małżeństw mieszkających na obszarze średnio zaludnionym jest podobna do tej dla małżeństw mieszkających na obszarze gęsto zaludnionym. Przy dochodach do 6000 zł wraz ze wzrostem dochodu średnia liczba dzieci spada. Linia trendu odwraca się przy dochodzie powyżej 7187 zł, gdy wraz ze wzrostem dochodu rośnie średnia liczba dzieci na utrzymaniu.

### Dochód małżeństw z co najmniej jednym dzieckiem na utrzymaniu (obszar mało zaludniony)

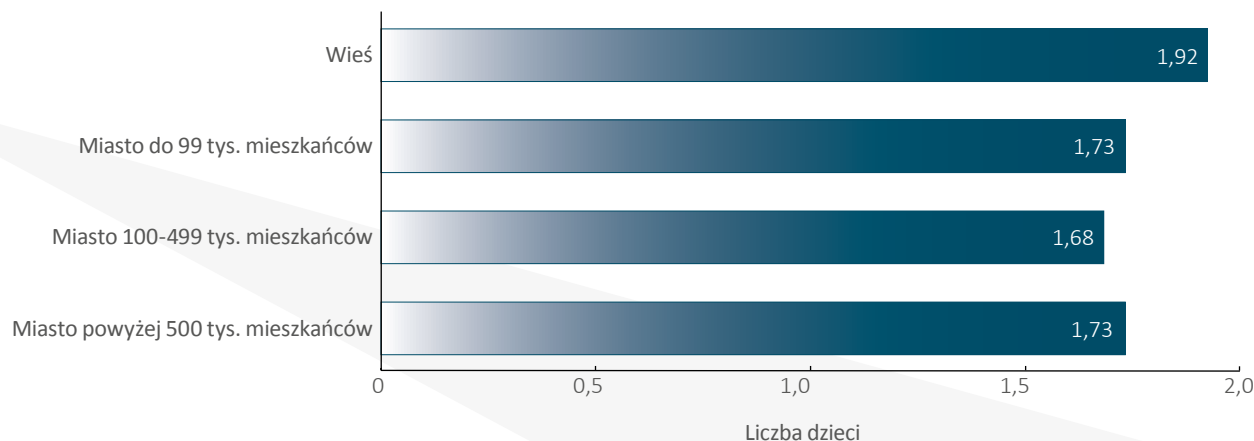


Źródło: opracowanie własne na podstawie danych jednostkowych GUS, „Budżety gospodarstw domowych w 2021 r. Analizy statystyczne”, Warszawa 2022.

Dla małżeństw mieszkających na obszarze mało zaludnionym linia trendu jest spadkowa z odbiciem w ostatnim decylnym. Największa średnia liczba dzieci (2,05) przypada na 10% największych dochodów (powyżej 9500 zł) i 10% najmniejszych (2,04) (poniżej 2500 zł). Wysoka dzietność utrzymuje się w zasadzie w przypadku pierwszej połowy małżeństw, a najniższą wartość przyjmuje w przedostatnim decylnym (dochód od 7500 zł do 9500 zł). To, co jednak najważniejsze, to fakt, że nawet najmniejsza średnia liczba dzieci na utrzymaniu (1,80), w przypadku małżeństw z co najmniej jednym dzieckiem mieszkających na obszarze gęsto zaludnionym, nie pojawia się wcale (największa 1,79).

# 6. Klasa miejscowości zamieszkania

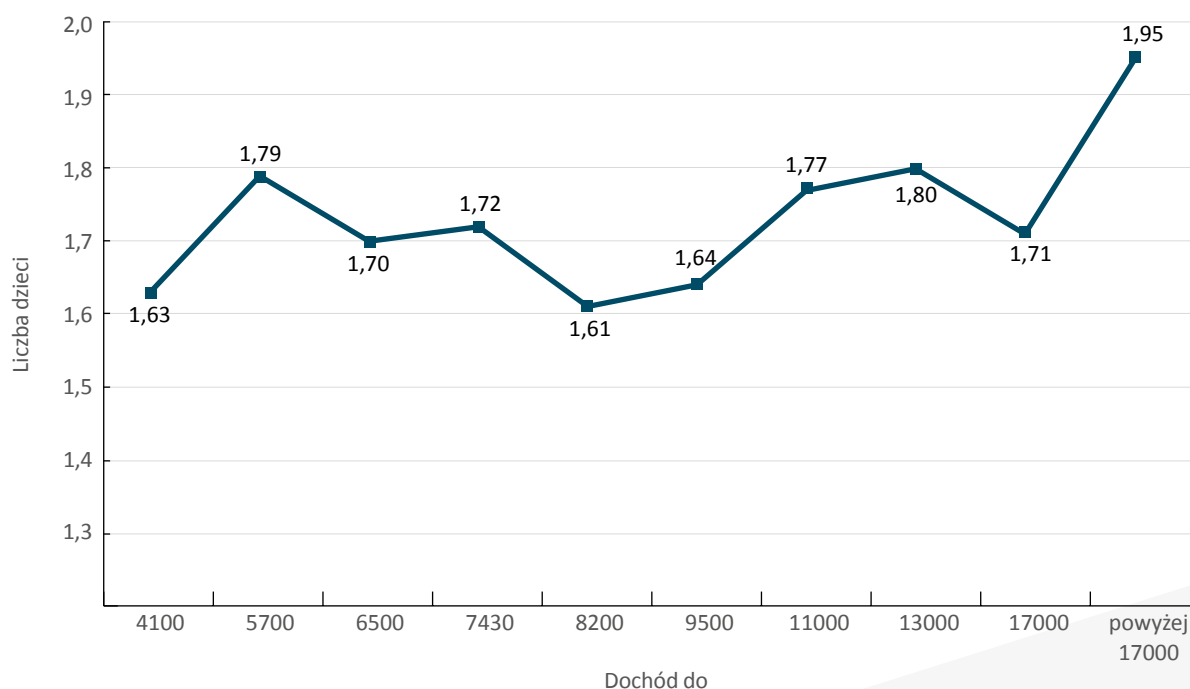
**Klasa miejscowości zamieszkania a średnia liczba dzieci małżeństw z co najmniej jednym dzieckiem na utrzymaniu**



Źródło: opracowanie własne na podstawie danych jednostkowych GUS, „Budżety gospodarstw domowych w 2021 r. Analizy statystyczne”, Warszawa 2022.

Na obszarze wiejskim można odnotować największą średnią liczbę dzieci (1,92) przypadającą na małżeństwo z co najmniej jednym dzieckiem. W pozostałych klasach miejscowości średnia liczba dzieci jest podobna – najniższa w mieście liczącym od 100 tys. do 499 tys. mieszkańców.

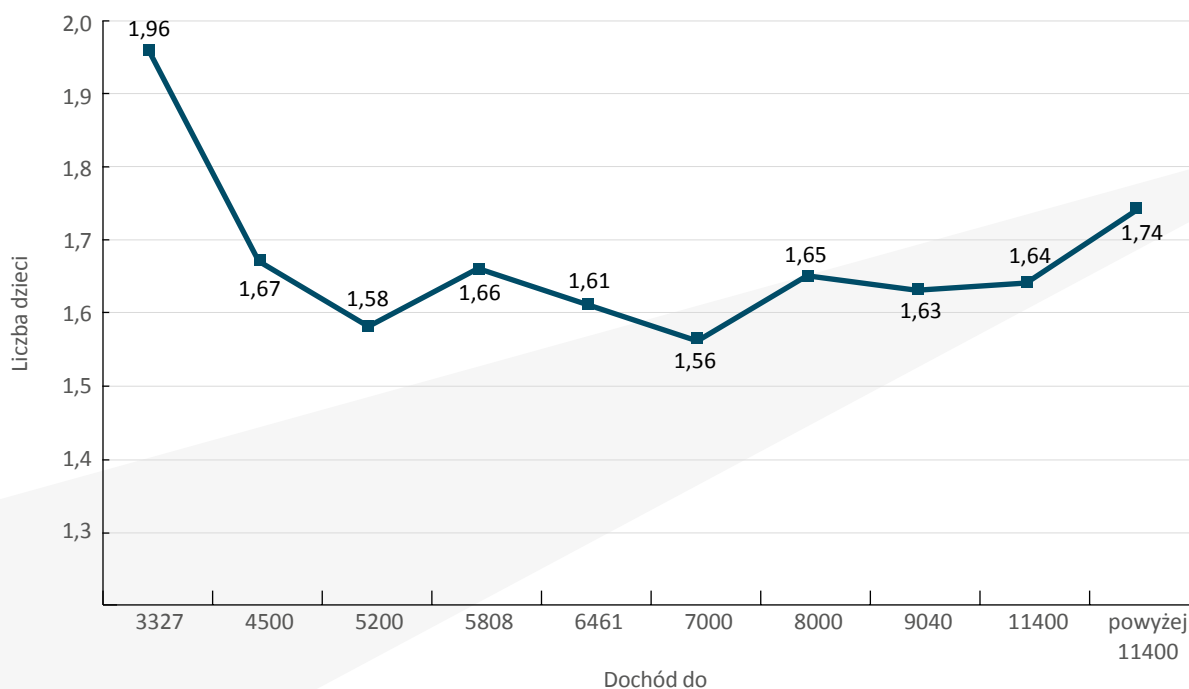
**Dochód małżeństw z co najmniej jednym dzieckiem na utrzymaniu (miasto powyżej 500 tys. mieszkańców)**



Źródło: opracowanie własne na podstawie danych jednostkowych GUS, „Budżety gospodarstw domowych w 2021 r. Analizy statystyczne”, Warszawa 2022.

Dla małżeństw mieszkających w dużym mieście (powyżej 500 tys. mieszkańców) zarysowuje się (z drobnymi odchyleniami) rosnąca linia trendu – im większy dochód, tym większa średnia liczba dzieci. Najniższa średnia liczba dzieci przypada na 10% małżeństw zarabiających nie więcej niż połowa wszystkich małżeństw z co najmniej jednym dzieckiem mieszkających w dużym mieście (poniżej 8200 zł), podczas gdy najwyższa średnia liczba dzieci przypada na 10% najlepiej zarabiających (powyżej 17 000 zł). Rozkład ten różni się od ogólnej populacji małżeństw z co najmniej jednym dzieckiem czy od innych klas miejscowości zamieszkania. Tylko w tym przypadku można zaobserwować tak wyraźną rosnącą zależność liniową. Można w tym miejscu postawić hipotezę o zależności więzi społecznych i kosztów utrzymania dziecka. Przymuszczalnie w dużym mieście rodzice, chcąc zapewnić dziecku opiekę, muszą korzystać z płatnych usług, które w porównaniu z mniejszymi miastami są kosztowniejsze. Wyższe zarobki umożliwiają więc decyzję o kolejnym dziecku, podczas gdy mniejsze sprawiają, że rodziców „nie stać” na kolejne dziecko. W dużych miastach zdecydowanie największa dzietność występuje wśród osób najlepiej zarabiających. Jednakże w porównaniu z miastami mniejszymi (poniżej 500 tys. mieszkańców) w dużych miastach (powyżej 500 tys. mieszkańców) dzietność jest większa, co może oznaczać większą dostępność usług społecznych.

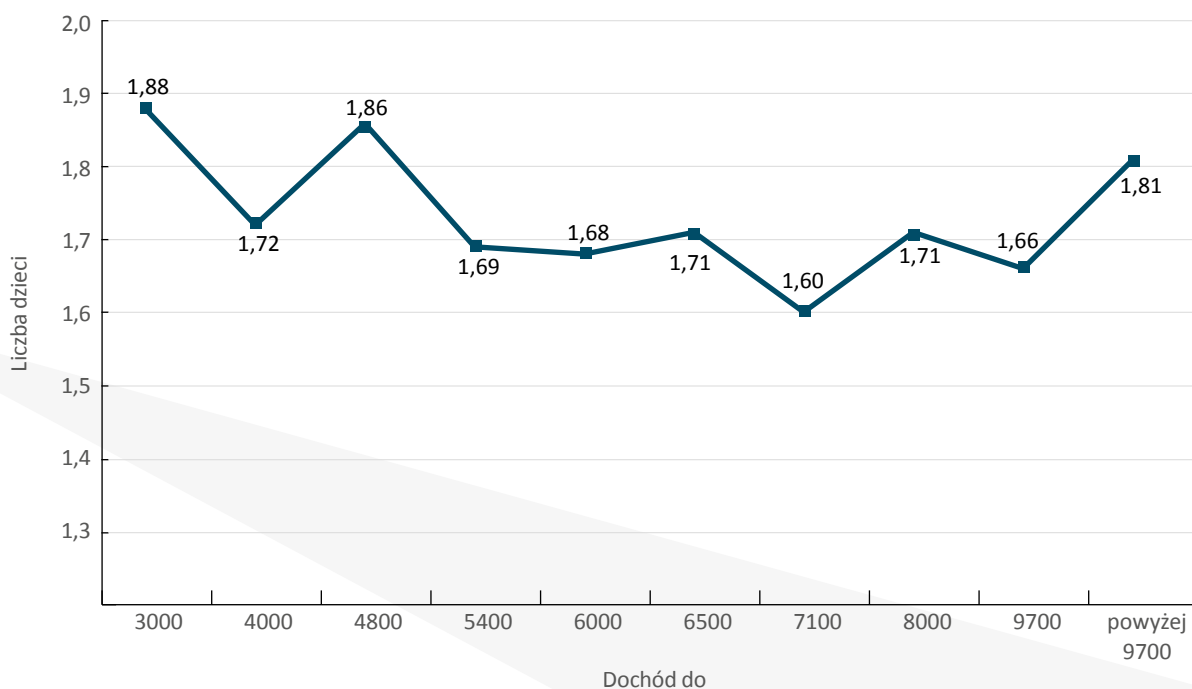
### Dochód małżeństw z co najmniej jednym dzieckiem na utrzymaniu (miasto 100–499 tys. mieszkańców)



Źródło: opracowanie własne na podstawie danych jednostkowych GUS, „Budżety gospodarstw domowych w 2021 r. Analizy statystyczne”, Warszawa 2022.

Średnia liczba dzieci na utrzymaniu w średniej wielkości mieście (od 99 tys. do 499 tys. mieszkańców) jest największa w pierwszym decylnym przedziale (do 3327 zł) i jest znacząco wyższa od pozostałych wartości (1,96 w porównaniu ze średnią 1,67). Powyżej 3327 zł, czyli 10% najmniejszych dochodów, średnia liczba dzieci na utrzymaniu raz maleje, raz rośnie od 1,67 do 1,56, by w ostatnim decylnym przedziale (dochód powyżej 11 400 zł) wzrosnąć do 1,74. Najniższą dzietność można zaobserwować w grupie dochodowej większej od mediany (6461 zł) i mniejszej od 7000 zł.

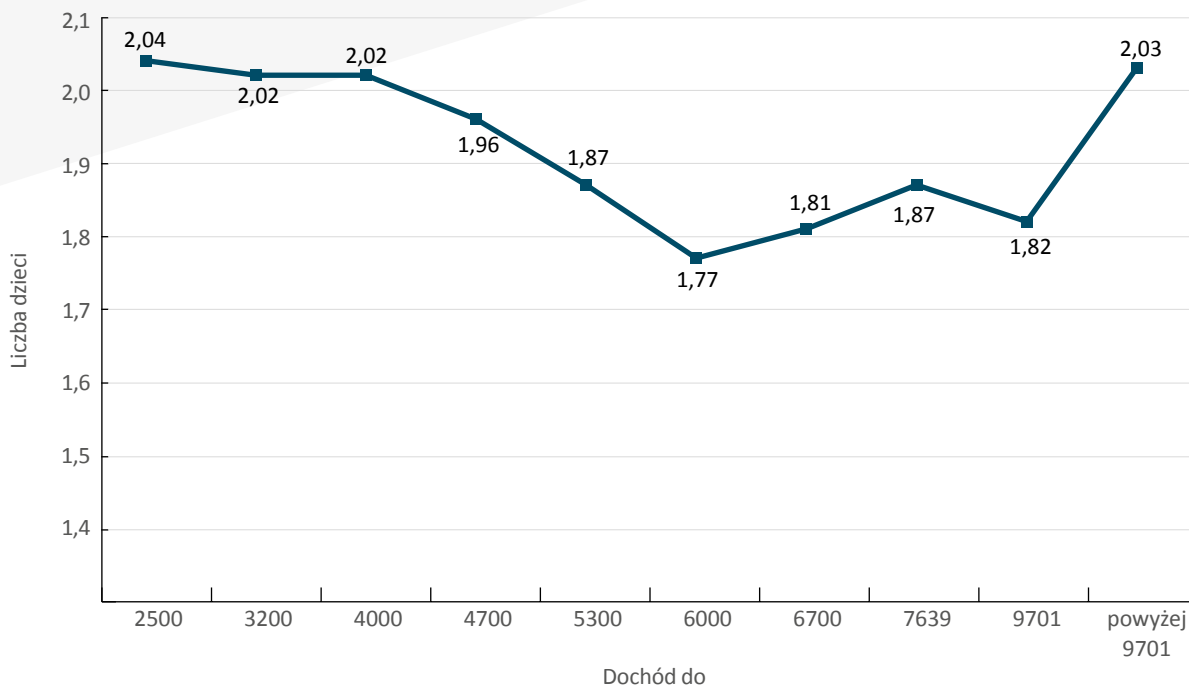
### Dochód małżeństw z co najmniej jednym dzieckiem na utrzymaniu (miejscowość do 99 tys. mieszkańców)



Źródło: opracowanie własne na podstawie danych jednostkowych GUS, „Budżety gospodarstw domowych w 2021 r. Analizy statystyczne”, Warszawa 2022.

W miastach do 99 tys. mieszkańców zależność między dochodem a liczbą dzieci jest mniej widoczna. Przepuszczalnie w mniejszych miastach więzi społeczne są silniejsze, a społeczna sieć wsparcia daje większą niezależność w kwestii posiadania potomstwa od osiągniętych dochodów. Niezależność ta nie jest jednak całkowita. Najmniejszą średnią liczbę dzieci można odnotować w małżeństwach zarabiających mniej niż 7100 zł i więcej niż 6500 zł. Na wykresie na lewo od tej wartości liczba dzieci rośnie wraz z malejącym dochodem, na prawo rośnie wraz z rosnącym dochodem, choć można zauważyć kilka odstępstw od tych zależności. Najwyższą średnią liczbę dzieci można odnotować w przypadku 10% najniższych dochodów nieprzekraczających 3000 zł.

### Dochód małżeństw z co najmniej jednym dzieckiem na utrzymaniu (obszar wiejski)



Źródło: opracowanie własne na podstawie danych jednostkowych GUS, „Budżety gospodarstw domowych w 2021 r. Analizy statystyczne”, Warszawa 2022.

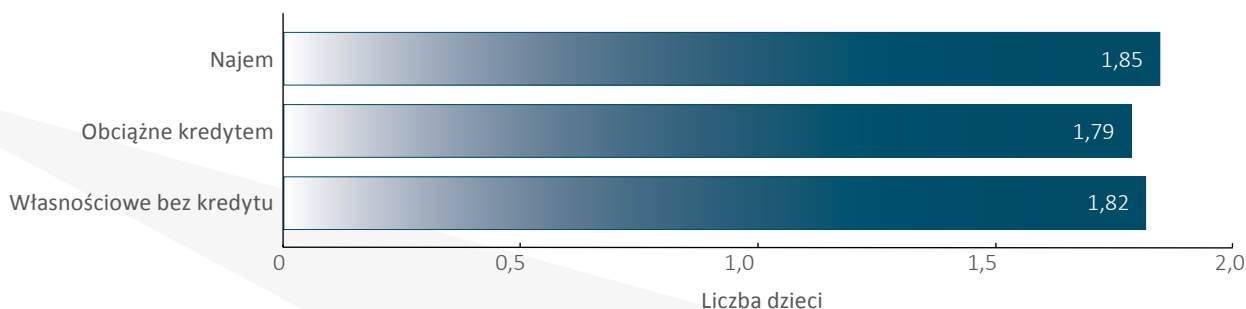
Na wsiach mamy dwie grupy osób wyróżniających się wysoką średnią liczbą dzieci. Są to rodziny najmniej zarabiające (do 4000 zł) oraz te najlepiej zarabiające (powyżej 9700 zł). Dla małżeństw mieszkających na wsi punktem zwrotnym jest granica 6000 zł, z jednym tylko wyjątkiem (dziewiąty decyl). Przy dochodach mniejszych od mediany średnia liczba dzieci wraz z malejącym dochodem rośnie, a przy dochodach większych od mediany średnia liczba dzieci rośnie wraz ze zwiększonym dochodem. W każdej grupie dochodowej w przypadku mieszkańców wsi średnia liczba dzieci na utrzymaniu nie spada jednak poniżej 1,77, podczas gdy w pozostałych klasach miejscowości najniższe wartości przyjmują odpowiednio wartość 1,61 (miasta powyżej 500 tys. mieszkańców), 1,56 (miasta od 100 tys. do 499 tys. mieszkańców) i 1,60 (miasta do 99 tys. mieszkańców).

Dla największych miast (powyżej 500 tys. mieszkańców) linia trendu jest wzrostowa (wraz z rosnącym dochodem rośnie liczba dzieci), podczas gdy dla pozostałych trudno określić jednoznaczną zależność między dochodami a dzietnością – średnio w pięciu decylach na dziesięć dzietność rośnie, a w pozostałych pięciu – maleje. To, co może różnić duże miasta od pozostałych klas miejscowości, to przypuszczalnie więzi społeczne i sieci wsparcia. W dużych miastach wzrost dochodów umożliwiła decyzję o kolejnym dziecku. Posiadanie dzieci motywuje również do wytężonej pracy. W mniejszych miejscowościach, a szczególnie na wsi, dzietność nie musi być zależna w dużym stopniu od osiągniętych dochodów, gdyż więzi społeczne zapewniają nieodpłatne wsparcie w wychowaniu potomstwa.



# 7. Typ własności mieszkania/domu

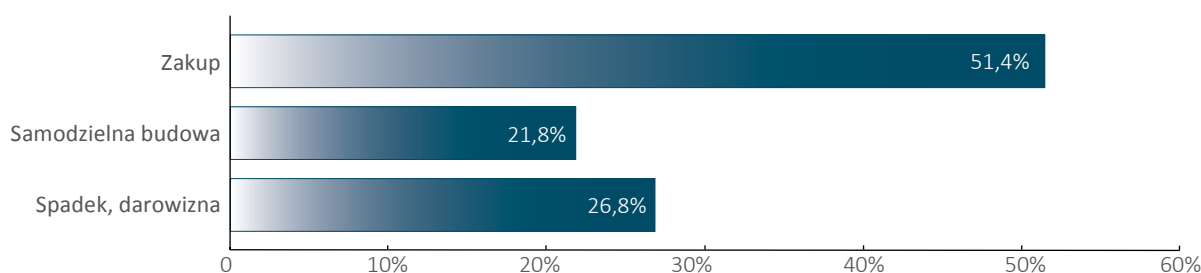
## Typ własności mieszkania/domu małżeństw z co najmniej jednym dzieckiem na utrzymaniu a liczba dzieci



Źródło: opracowanie własne na podstawie danych jednostkowych GUS, „Budżety gospodarstw domowych w 2021 r. Analizy statystyczne”, Warszawa 2022.

W przypadku małżeństw, które wynajmują swoje mieszkanie, a posiadają co najmniej jedno dziecko, średnia liczba dzieci jest największa (1,85). Nieco mniejsza jest w przypadku właścicieli mieszkań (1,82). Małżeństwa posiadające dom/mieszkanie obciążone kredytem mają najmniejszą średnią liczbę dzieci (1,79). Jest to w pewien sposób odzwierciedlenie rozkładu dochodu i liczby dzieci. Część małżeństw decyduje się na kolejne dziecko, mimo że wynajmuje mieszkanie, a druga część dopiero wtedy, gdy takie mieszkanie posiada na własność, bez obciążenia kredytowego. Różnice między tymi kategoriami własności nie są jednak bardzo duże. Kategoria „spółdzielcze własnościowe prawo do lokalu” została pominięta ze względu na zbyt małą liczebność, która mogłaby zaburzyć wynik.

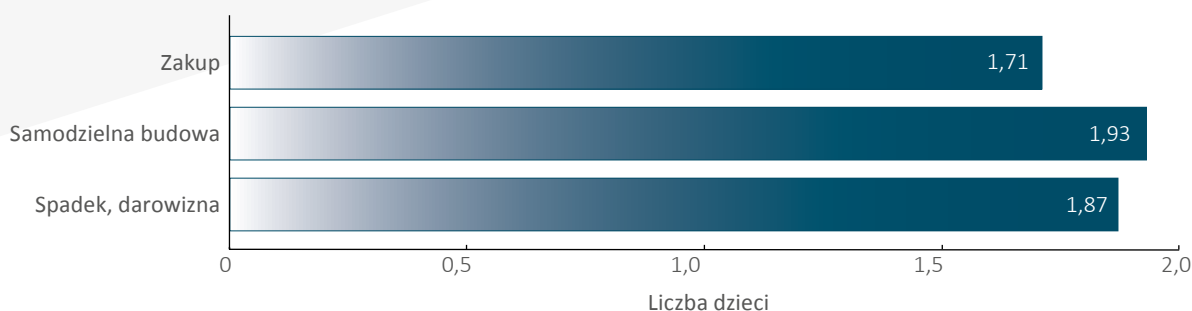
## Sposób nabycia domu/mieszkania małżeństw z co najmniej jednym dzieckiem na utrzymaniu



Źródło: opracowanie własne na podstawie danych jednostkowych GUS, „Budżety gospodarstw domowych w 2021 r. Analizy statystyczne”, Warszawa 2022.

Połowa małżeństw z co najmniej jednym dzieckiem na utrzymaniu kupiła swój dom / swoje mieszkanie. Na podobnym poziomie – 22% i 27% – pozostałe małżeństwa podjęły się samodzielnej budowy lub otrzymały mieszkanie w spadku/darowiznie. Pozostałe kategorie [częściowy zakup lub samodzielna budowa / częściowy spadek lub darowizna; nabycie/zakup w trybie uwłaszczenia (mieszkania komunalnego, spółdzielczego, zakładowego po preferencyjnej cenie); nie wiem] zostały pominięte ze względu na zbyt małą liczebność.

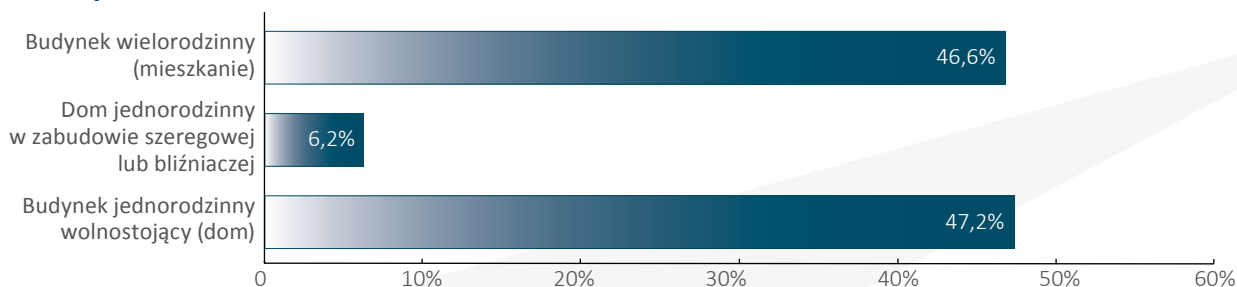
## Średnia liczba dzieci na utrzymaniu małżeństw z co najmniej jednym dzieckiem a sposób wejścia w posiadanie mieszkania/domu



Źródło: opracowanie własne na podstawie danych jednostkowych GUS, „Budżety gospodarstw domowych w 2021 r. Analizy statystyczne”, Warszawa 2022.

W przypadku zakupu domu/mieszkania średnia liczba dzieci jest najmniejsza, podczas gdy dla samodzielnej budowy jest ona największa. Pomiędzy znajduje się kategoria spadku/darowizny. Za różnicę między zakupem mieszkania/domu a samodzielną budową może odpowiadać typ zamieszkanego przez rodzinę lokum (dom/mieszkanie). Należy więc sprawdzić tę zależność.

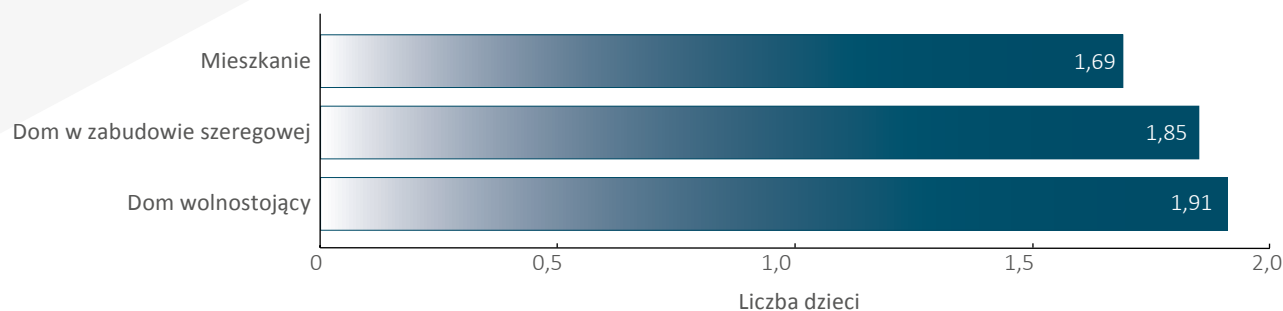
## Rodzaj budynku, w którym mieszkają małżeństwa z co najmniej jednym dzieckiem na utrzymaniu



Źródło: opracowanie własne na podstawie danych jednostkowych GUS, „Budżety gospodarstw domowych w 2021 r. Analizy statystyczne”, Warszawa 2022..

Prawie tyle samo małżeństw z co najmniej jednym dzieckiem na utrzymaniu mieszka w mieszkaniu (budynek wielorodzinny 46,6%), co w domu (budynek wolnostojący 47,2%). Najmniejszy odsetek małżeństw mieszka w domu jednorodzinnym w zabudowie szeregowej lub bliźniaczej.

## Średnia liczba dzieci małżeństw z co najmniej jednym dzieckiem na utrzymaniu a typ budynku

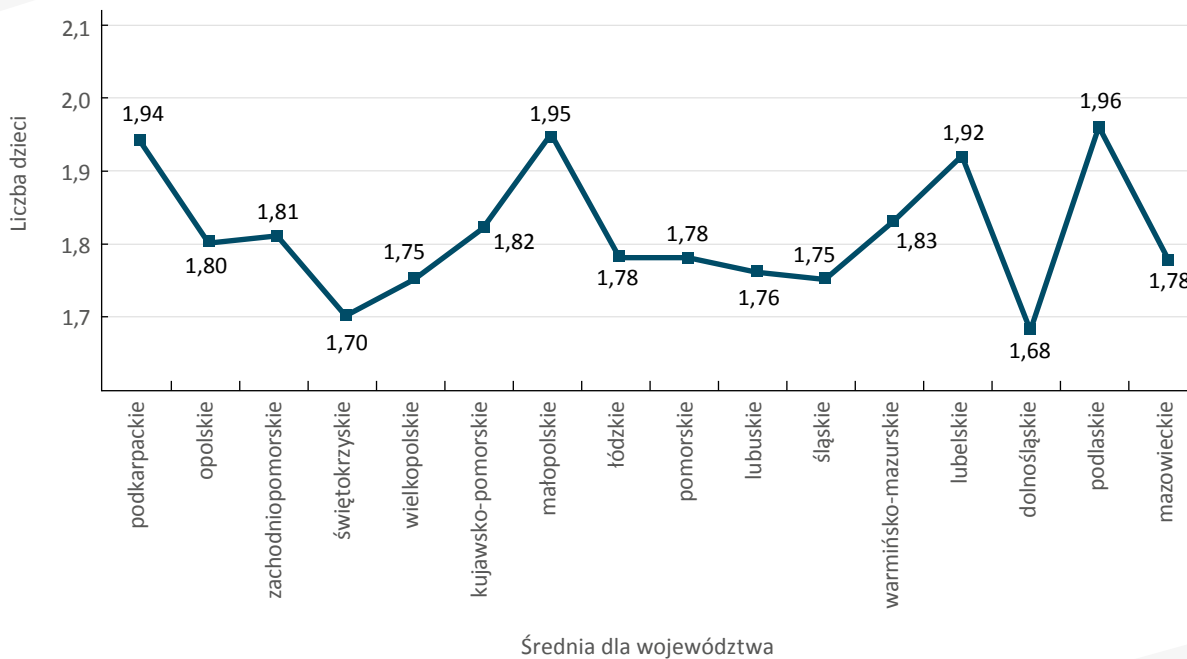


Źródło: opracowanie własne na podstawie danych jednostkowych GUS, „Budżety gospodarstw domowych w 2021 r. Analizy statystyczne”, Warszawa 2022.

Małżeństwa z co najmniej jednym dzieckiem na utrzymaniu mieszkające w domu mają średnio najwięcej dzieci (1,91). Nieco mniej mają małżeństwa mieszkające w domu jednorodzinnym w zabudowie szeregowej lub bliźniaczej (1,85), choć warto zauważyć, że ta kategoria jest najmniej liczna (431 rekordów), co może zaburzać wyniki. Najmniej dzieci mają małżeństwa mieszkające w mieszkaniu (1,69). Dochód zdaje się nie tłumaczyć tej zależności ze względu na to, że dla małżeństw mieszkających w mieszkaniu wynosi on 7213 zł, dla mieszkających w domu w zabudowie szeregowej – 8439 zł, a dla tych mieszkających w domu jednorodzinnym – 6783 zł. Być może czynnikiem decydującym jest tu chęć zapewnienia odpowiednich warunków i wystarczającej przestrzeni dzieciom przez ich rodziców, choć nie mniej ważne mogą być czynniki psychologiczne: poczucie prywatności i życie bliżej natury oraz poczucie podmiotowości wynikające z życia w mniejszym skupisku.

## 8. Województwa

Średnia liczba dzieci małżeństw z co najmniej jednym dzieckiem na utrzymaniu w województwach uszeregowanych według średniego dochodu



Źródło: opracowanie własne na podstawie danych jednostkowych GUS, „Budżety gospodarstw domowych w 2021 r. Analizy statystyczne”, Warszawa 2022.

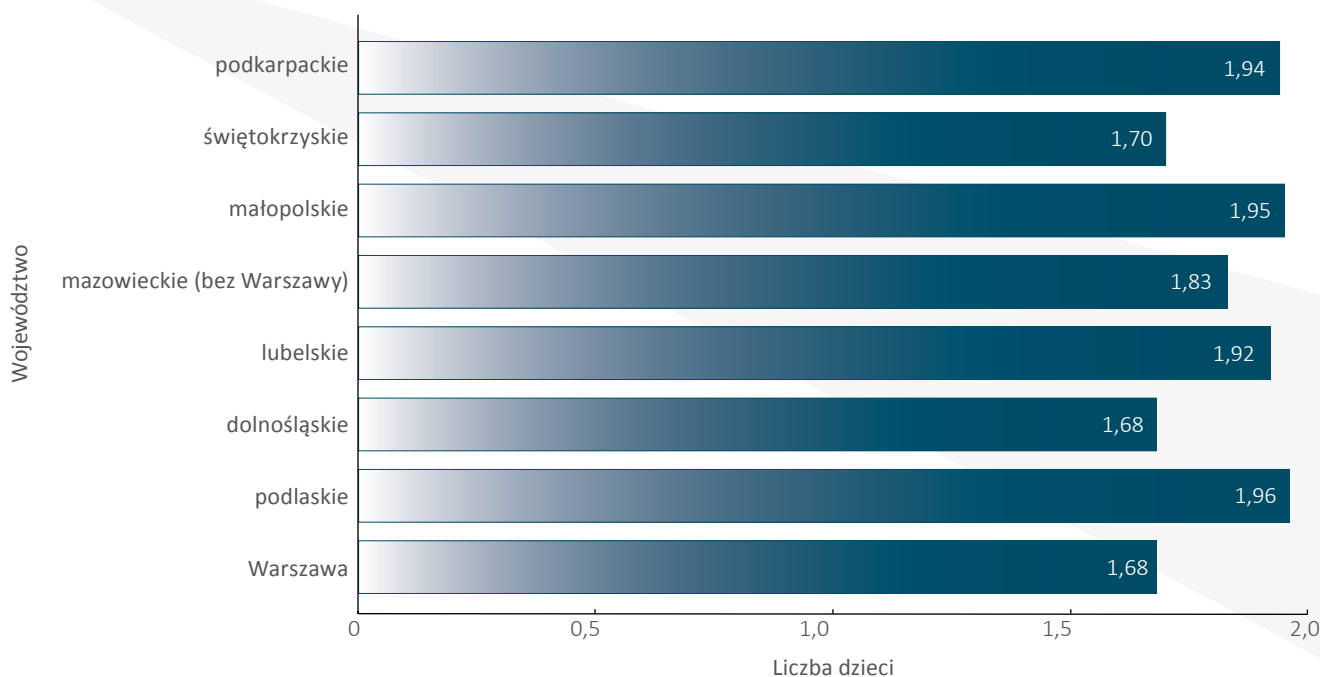
Średnie dochody małżeństw z co najmniej jednym dzieckiem dla województwa a liczba dzieci na utrzymaniu

Województwo	Liczba dzieci	Średnie dochody
podkarpackie	1,94	5291
opolskie	1,8	5600
zachodniopomorskie	1,81	5616
świętokrzyskie	1,7	5997
wielkopolskie	1,75	6440
kujawsko-pomorskie	1,82	6550
małopolskie	1,95	6630
łódzkie	1,78	6696
pomorskie	1,78	6950
lubuskie	1,76	6955
śląskie	1,75	7058
warmińsko-mazurskie	1,83	7410
lubelskie	1,92	7440
dolnośląskie	1,68	8138
podlaskie	1,96	8146
mazowieckie	1,78	9132

Źródło: opracowanie własne na podstawie danych jednostkowych GUS, „Budżety gospodarstw domowych w 2021 r. Analizy statystyczne”, Warszawa 2022.

W podziale na województwa nie ma zauważalnej, prostej zależności między średnią sumą dochodów małżeństw z co najmniej jednym dzieckiem a średnią liczbą dzieci na utrzymaniu. Najwyższa średnia liczba dzieci występuje w województwach: podlaskim (1,96), małopolskim (1,95), podkarpackim (1,94), lubelskim (1,92), a najmniejsza w dolnośląskim (1,68) i świętokrzyskim (1,70). Warto również zauważyć różnice między województwem mazowieckim a samą stolicą. Średnia liczba dzieci na utrzymaniu małżeństw z co najmniej jednym dzieckiem na utrzymaniu jest niższa w stolicy (1,675) niż na pozostałym terenie województwa mazowieckiego, podczas gdy średni dochód bez świadczeń małżeństw z co najmniej jednym dzieckiem jest większy w Warszawie (12 660 zł) niż w pozostałej części województwa (7109 zł).

### Liczba dzieci na utrzymaniu małżeństw z co najmniej jednym dzieckiem w poszczególnych województwach uszeregowanych według średniego dochodu bez świadczeń

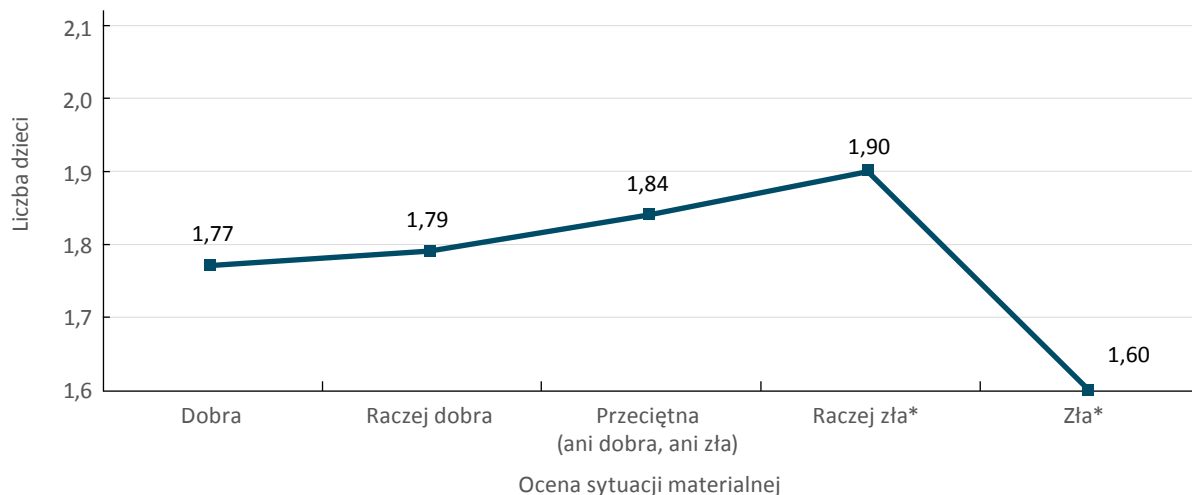


Źródło: opracowanie własne na podstawie danych jednostkowych GUS, „Budżety gospodarstw domowych w 2021 r. Analizy statystyczne”, Warszawa 2022.

Na powyższym wykresie dane województwa zostały uszeregowane rosnąco (od lewej do prawej) według średniego dochodu dla małżeństw z co najmniej jednym dzieckiem na utrzymaniu (co oznacza, że po lewej stronie podkarpackie odnotowuje najniższą średnią, a Warszawa – najwyższą). Nie sposób zauważyć ujemnej bądź dodatniej korelacji. Wraz ze wzrostem średniego dochodu dla danej województwa średnia liczba dzieci w jednym przypadku rośnie, a w innym maleje. Ponadto, jak zostało to zauważone wcześniej, więcej mogą wyjaśniać różnice między wielkością zamieszkiwanej miejscowości (przykład Warszawy i województwa mazowieckiego) czy stopień urbanizacji (gęstość zaludnienia).

# 9. Subiektywna ocena sytuacji materialnej

**Subiektywna ocena sytuacji materialnej gospodarstwa domowego małżeństw z co najmniej jednym dzieckiem na utrzymaniu**

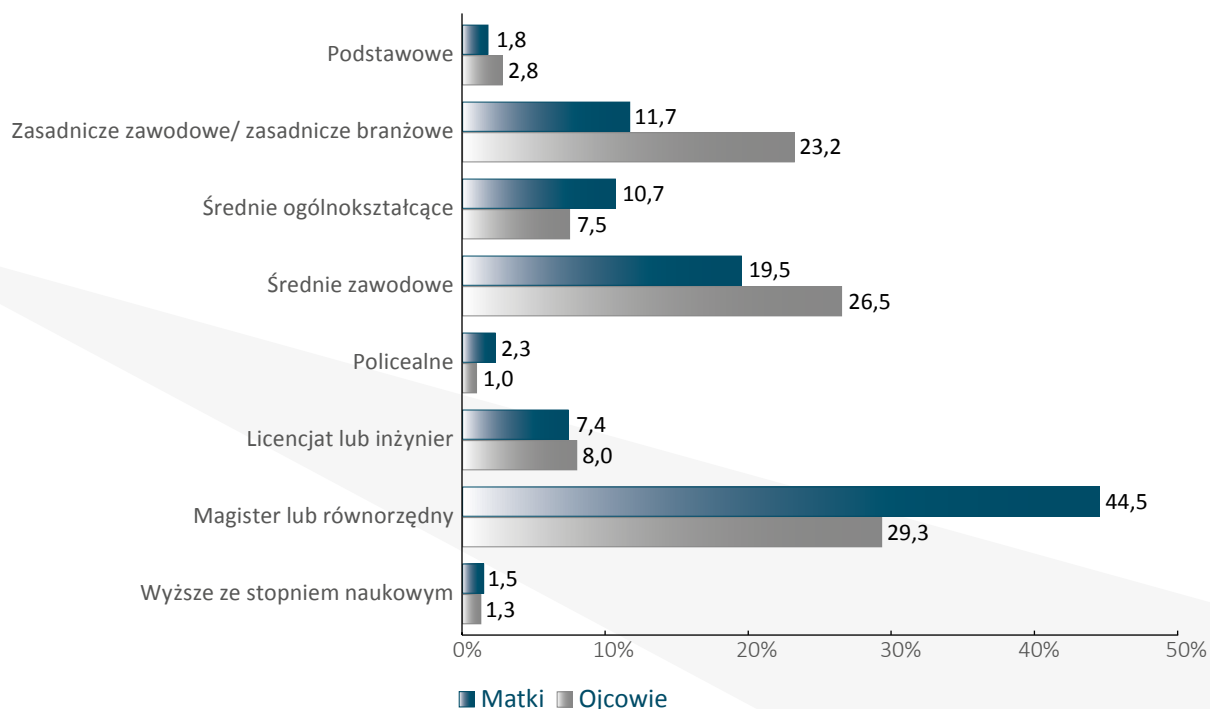


Źródło: opracowanie własne na podstawie danych jednostkowych GUS, „Budżety gospodarstw domowych w 2021 r. Analizy statystyczne”, Warszawa 2022.

Subiektywna ocena sytuacji materialnej gospodarstwa domowego dokonana przez małżeństwa z co najmniej jednym dzieckiem zdaje się wskazywać, że wraz z rosnącą liczbą dzieci sytuacja ekonomiczna jest oceniana nieco gorzej. Różnice między „dobrym”, „raczej dobrym” a „przeciętnym” nie są natomiast bardzo duże. Z wnioskami wyciągniętymi z kategorii „raczej zła” i „zła” należy się jednak wstrzymać, gdyż ich liczebność jest znacząco mniejsza w porównaniu z trzema pozostałymi. O ile sytuację materialną jako „dobrą”, „raczej dobrą” lub „przeciętną” oceniło odpowiednio 33,3%, 32,1% i 33,1%, o tyle jako „raczej złą” lub „złą” oceniło ją tylko 1,4% i 0,2%.

# 10. Wykształcenie

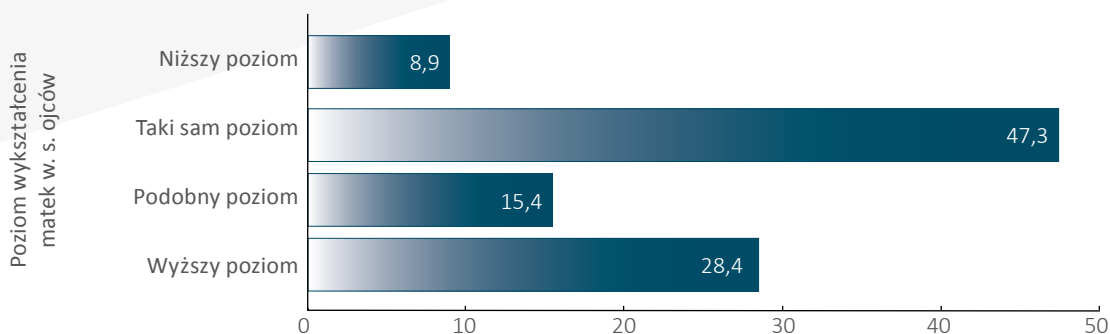
## Wykształcenie małżeństw z co najmniej jednym dzieckiem na utrzymaniu



Źródło: opracowanie własne na podstawie danych jednostkowych GUS, „Budżety gospodarstw domowych w 2021 r. Analizy statystyczne”, Warszawa 2022.

Na wykresie nie zostały uwzględnione te kategorie, dla których częstość nie przekraczała 1% (bez wykształcenia; kolegium nauczycielskie, języków obcych lub dla pracowników służb społecznych). Warto również mieć na uwadze, że wskazany rozkład procentowy dotyczy tylko małżeństw z co najmniej jednym dzieckiem na utrzymaniu, podane częstości mogą więc odbiegać od tych dla całej populacji dorosłych Polaków. Najwięcej małżeństw z co najmniej jednym dzieckiem na utrzymaniu posiada tytuł magistra lub równorzędny. Jest to prawie połowa matek (44,5%) i co trzeci ojciec (29,3%). Drugim najczęstszym poziomem wykształcenia, który posiadają prawie co czwarty ojciec (26,5%) i co piąta matka (19,5%), jest wykształcenie średnie zawodowe, a następnie zasadnicze zawodowe/branżowe (11,7% matek i 23,2% ojców) i średnie ogólnokształcące (10,7% matek i 7,5% ojców). Na prawie równym poziomie prawie jeden rodzic na dziesięciu posiada stopień licencjata lub inżyniera (7,4% matek i 8% ojców). Najrzadziej małżeństwa posiadają wykształcenie podstawowe, policealne lub ukończone wyższe ze stopniem naukowym.

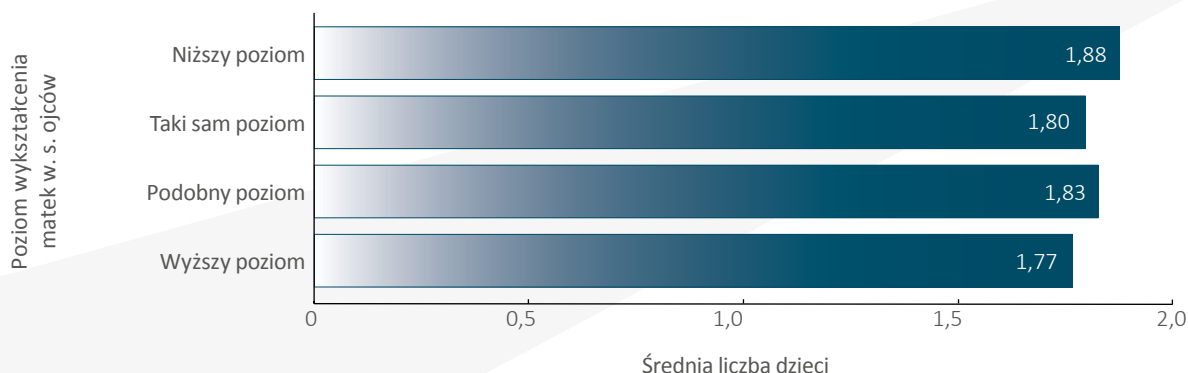
## Poziom wykształcenia matki w stosunku do wykształcenia ojca dla małżeństw z co najmniej jednym dzieckiem na utrzymaniu



Źródło: opracowanie własne na podstawie danych jednostkowych GUS, „Budżety gospodarstw domowych w 2021 r. Analizy statystyczne”, Warszawa 2022.

W prawie połowie małżeństw (47,3%) z co najmniej jednym dzieckiem na utrzymaniu matka i ojciec posiadają wykształcenie na takim samym poziomie, a co siódme małżeństwo (15,4%) ma na podobnym poziomie<sup>1</sup>. Częściej niż w co czwartym małżeństwie (28,4%) z co najmniej jednym dzieckiem na utrzymaniu kobieta posiada wyższy poziom wykształcenia od swojego męża/partnera. Najrzadziej, bo w prawie co dziesiątym przypadku (8,9%), to mężczyzna ma wyższy poziom wykształcenia niż jego żona/partnerka.

## Różnica w poziomie wykształcenia małżeństw z co najmniej jednym dzieckiem na utrzymaniu a liczba dzieci na utrzymaniu



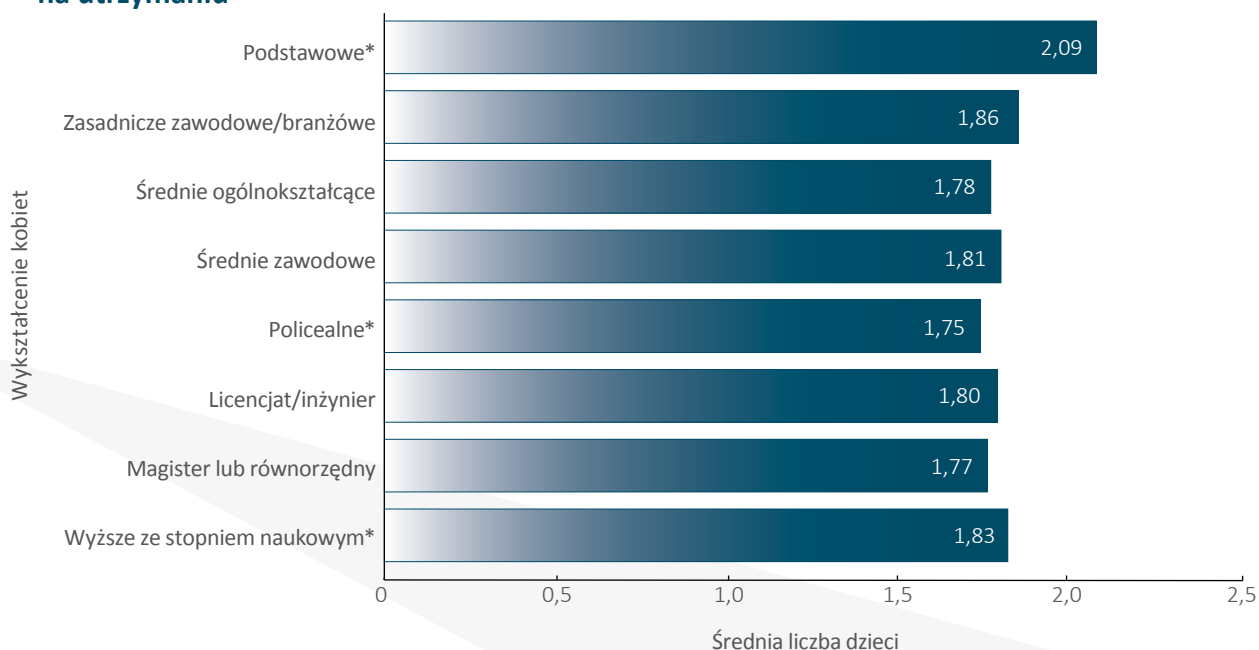
Źródło: opracowanie własne na podstawie danych jednostkowych GUS, „Budżety gospodarstw domowych w 2021 r. Analizy statystyczne”, Warszawa 2022.

Jak można zauważyć na powyższym wykresie, najwyższą średnią liczbę dzieci na utrzymaniu małżeństw z co najmniej jednym dzieckiem można odnotować, gdy poziom wykształcenia żony/partnerki jest niższy niż poziom wykształcenia jej męża/partnera. Niższy poziom wykształcenia kobiety może być raczej skutkiem, a nie przyczyną większej liczby dzieci – mają one bowiem mniej czasu i zasobów na zdobywanie wykształcenia.

1 Wykształcenie zasadnicze zawodowe / zasadnicze branżowe, średnie ogólnokształcące i średnie zawodowe zostały zakwalifikowane do podobnego poziomu wykształcenia. Jeśli więc jeden z rodziców posiada wykształcenie średnie zawodowe, a drugi średnie ogólnokształcące, to zostali oni zakwalifikowani do kategorii podobnego poziomu wykształcenia. Jeśli oboje posiadają wykształcenie średnie ogólnokształcące, zostali zaliczeni do kategorii „taki sam poziom wykształcenia”.



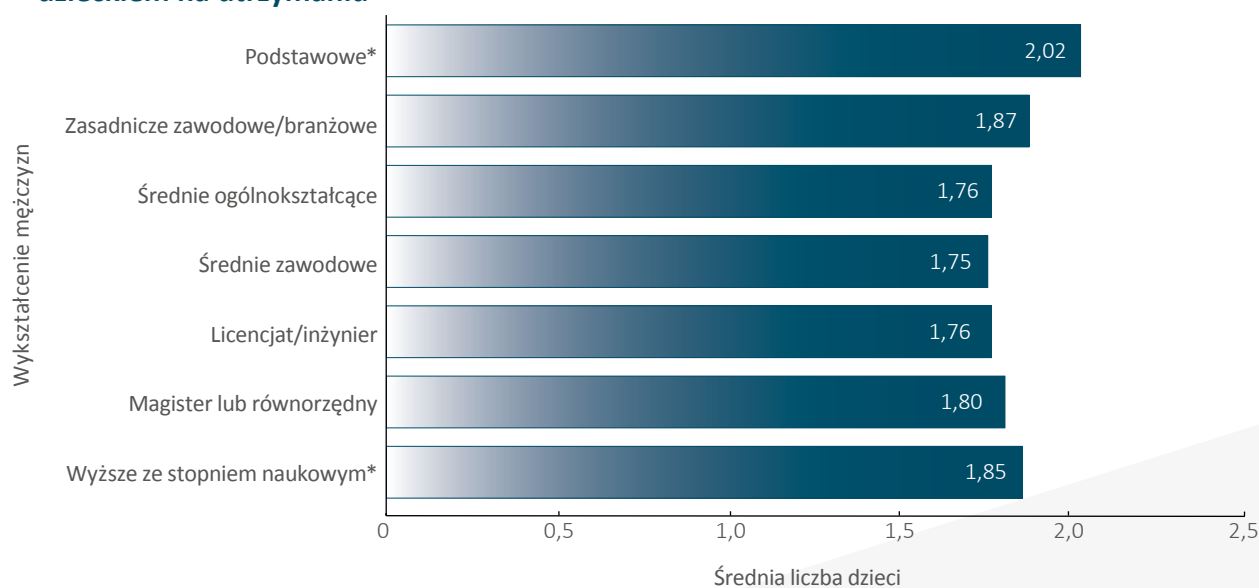
## Wykształcenie kobiet a średnia liczba dzieci małżeństw z co najmniej jednym dzieckiem na utrzymaniu



Źródło: opracowanie własne na podstawie danych jednostkowych GUS, „Budżety gospodarstw domowych w 2021 r. Analizy statystyczne”, Warszawa 2022.

Dla poziomów wykształcenia podstawowego, policealnego i wyższego ze stopniem naukowym charakterystyczne są małe liczebności nieprzekraczające 2,5% badanej próby. W pozostałych poziomach wykształcenia można zauważyć tendencję spadkową. Wraz z rosnącym poziomem wykształcenia kobiet w małżeństwach z co najmniej jednym dzieckiem na utrzymaniu spada średnia liczba dzieci. Wyjątkiem jest tutaj średnie zawodowe i – jeśli weźmiemy je pod uwagę mimo mniejszej liczebności – wyższe ze stopniem naukowym. Zależność „im wyższe wykształcenie, tym mniejsza liczba dzieci” nie jest więc silna, o ile w ogóle istnieje. Jeśli porównamy przykładowo wykształcenie średnie ogólnokształcące i magisterskie lub równorzędne, to okaże się, że średnia liczba dzieci jest taka sama.

## Wykształcenie mężczyzn a średnia liczba dzieci małżeństw z co najmniej jednym dzieckiem na utrzymaniu

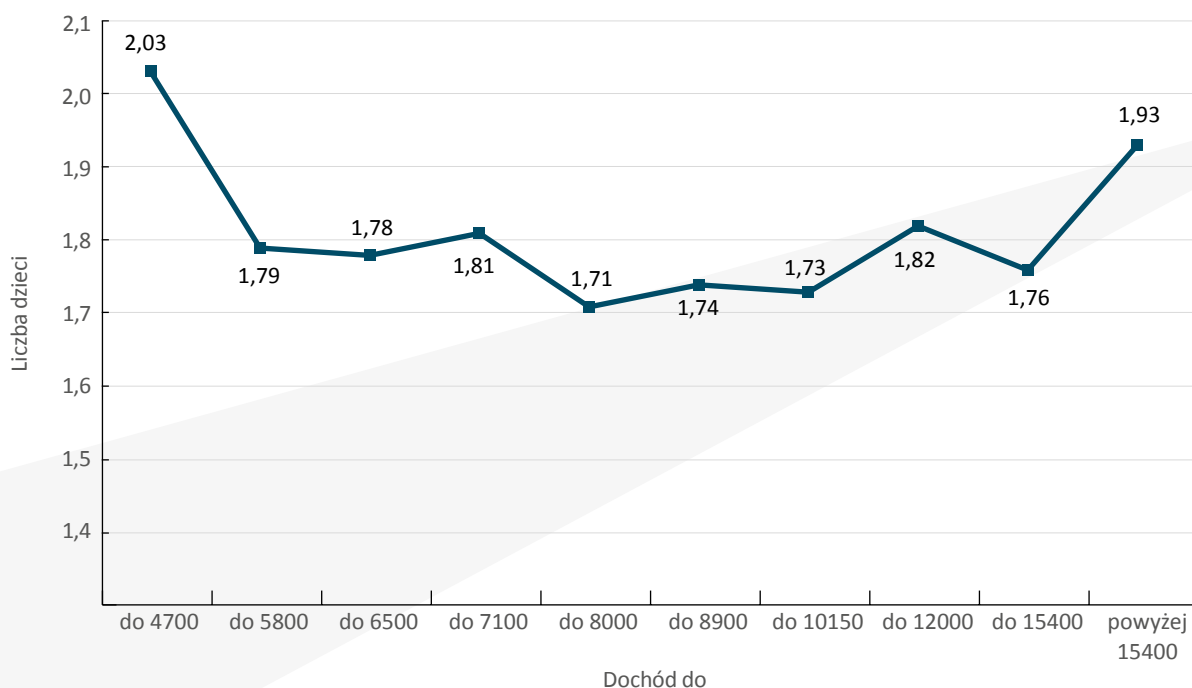


Źródło: opracowanie własne na podstawie danych jednostkowych GUS, „Budżety gospodarstw domowych w 2021 r. Analizy statystyczne”, Warszawa 2022.

Tak samo jak na poprzednim wykresie wykształcenie podstawowe i wyższe ze stopniem naukowym nie przekraczają 2,5% w badanej próbie. Należy więc ostrożnie wyciągać wnioski o wskazanych kategoriach. W przypadku mężczyzn linia trendu jest silniej zarysowana niż w przypadku wykształcenia kobiet. Można zauważyć, że od poziomu wykształcenia zasadniczego zawodowego/branżowego, dla którego średnia liczba dzieci jest największa (1,87), do poziomu średniego zawodowego (1,75) dzietność spada. Następnie z każdym kolejnym poziomem edukacji dzietność rośnie i osiąga 1,76 na poziomie licencjata/inżyniera i 1,80 na poziomie magistra lub równorzędnym.

Poziom wykształcenia nie różnicuje więc w prosty sposób dzietności małżeństw z co najmniej jednym dzieckiem na utrzymaniu. Zauważyć można jednak pewne mniej lub bardziej zarysowane trendy podobne do tych z rozkładu decylogowego dochodów – najwyższa dzietność w skrajnych wartościach i najniższa w środkowych. W celu głębszej analizy warto dodać trzeci wymiar – dochód, który jest główną kategorią badaną w niniejszym raporcie. Aby wyłączyć czynnik integrujący zależność dochód-dzietność, zostanie poddany analizie rozkład decylogowy dla dochodów i dzietności małżeństw z co najmniej jednym dzieckiem posiadających wykształcenie magisterskie równorzędne (24,22% analizowanej próby<sup>2</sup>).

### Dochody małżeństw ze stopniem magistra lub równorzędnym z co najmniej jednym dzieckiem na utrzymaniu a średnia liczba dzieci na utrzymaniu

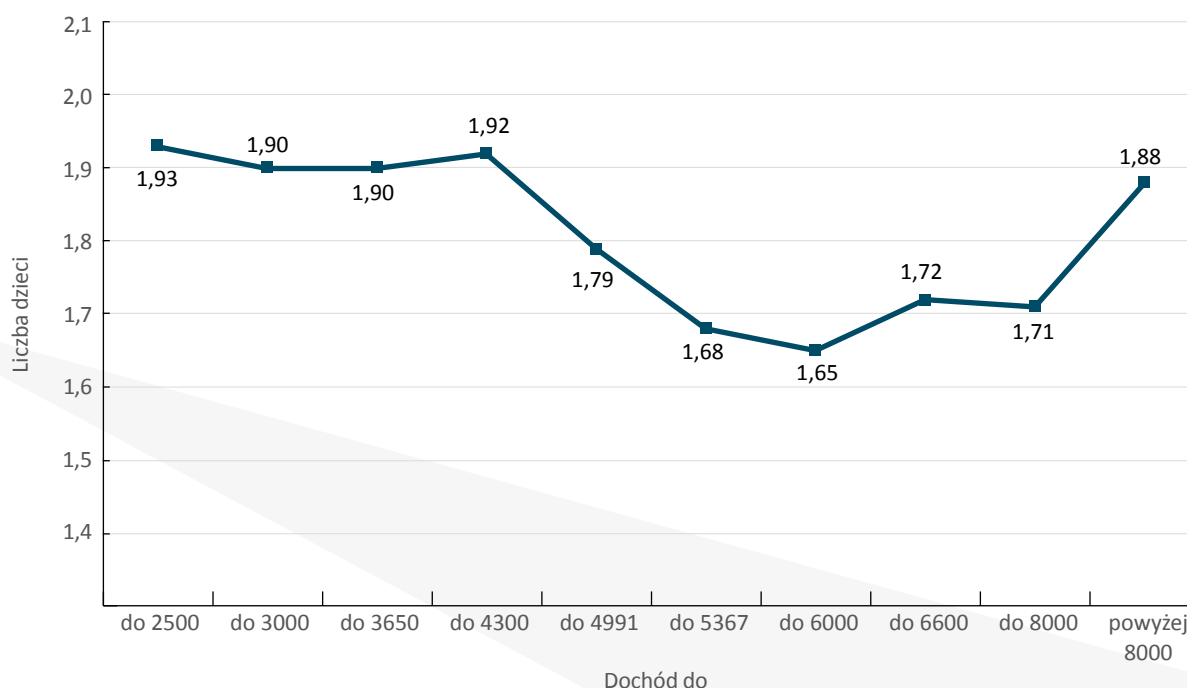


Źródło: opracowanie własne na podstawie danych jednostkowych GUS, „Budżety gospodarstw domowych w 2021 r. Analizy statystyczne”, Warszawa 2022.

Podobnie jak na pozostałych wykresach decylogowych linia trendu przypomina kształtem zniekształconą literę U. Największą średnią liczbę dzieci na utrzymaniu (2,03) można zaobserwować u 10% małżeństw z co najmniej jednym dzieckiem na utrzymaniu (posiadających tytuł magistra lub równorzędnym), których dochód jest najmniejszy (do 4700 zł), i u 10% małżeństw (1,93), których dochód jest największy (powyżej 15 400 zł) w porównaniu z dochodami reszty próby. Najniższą średnią liczbę dzieci (1,71) można zaobserwować u małżeństw, które zarabiają mniej niż połowa pozostałych małżeństw (od 7100 zł do 8000 zł).

<sup>2</sup> Opisane w zagadnieniach wprowadzających małżeństwa z co najmniej jednym dzieckiem na utrzymaniu.

### Dochody małżeństw z co najmniej jednym dzieckiem na utrzymaniu posiadających wykształcenie średnie/zawodowe<sup>3</sup> a średnia liczba dzieci na utrzymaniu



Źródło: opracowanie własne na podstawie danych jednostkowych GUS, „Budżety gospodarstw domowych w 2021 r. Analizy statystyczne”, Warszawa 2022.

Małżeństwa, w których zarówno kobieta, jak i mężczyzna posiadają wykształcenie średnie zawodowe, średnie ogólnokształcące lub zasadnicze zawodowe/branżowe, stanowią 31,73% małżeństw z co najmniej jednym dzieckiem na utrzymaniu. Dla tych małżeństw można ponownie odnotować najwyższą dzietność po skrajnych wartościach wykresu (najmniejszy i największy dochód), z tą jednak różnicą, że największa dzietność w przypadku małżeństw z wykształceniem średnim/zasadniczym nie oznacza 10% małżeństw osiągających najniższe dochody, ale aż 40%. Najniższa dzietność przyjmuje wartość 1,65 dla siódmego decyla, co świadczy o przesunięciu najniższego punktu wykresu w prawą stronę w porównaniu z małżeństwami ze stopniem magistra lub równorzędnym. Warto zauważyć, że granica dochodowa, po której dzietność znacząco spada (w obu przypadkach do 1,79), jest podobna. Dla małżeństw z tytułem magistra przyjmuje wartość 4700 zł (pierwszy decyl), a dla małżeństw z wykształceniem średnim/zawodowym – 4300 zł (czwarty decyl).

<sup>3</sup> Małżeństw, w których zarówno kobieta, jak i mężczyzna mają wykształcenie zasadnicze zawodowe/branżowe, średnie ogólnokształcące lub średnie zawodowe.

Autor:

**Mateusz Grzyb**

Redakcja:

**Mariusz Staniszewski**

 @instytutpokolenia

 @IPokolenia

**Instytut POKOLENIA**

Al. Jana Pawła II 29  
00-867 Warszawa

tel. +48 729 058 740

NIP: 7011067862  
REGON: 520851132

Kontakt:

**[kontakt@instytutpokolenia.pl](mailto:kontakt@instytutpokolenia.pl)**